



Febbraio 2014

## **Evoluzione e caratteristiche del mercato del lavoro in provincia di Trento \*** (2011-2012)

Il Servizio Statistica della Provincia autonoma di Trento presenta i dati raccolti con la Rilevazione sulle forze di lavoro condotta dall'Istat su tutto il territorio nazionale e curata a livello provinciale dal Servizio Statistica, aggiornando il quadro strutturale sull'offerta di lavoro all'anno 2011 e 2012.

L'indagine consente di analizzare sistematicamente le caratteristiche dei principali aggregati che caratterizzano il mercato del lavoro, quali le forze di lavoro, l'occupazione e la disoccupazione. L'analisi approfondisce anche fenomeni emergenti, come, ad esempio, la precarietà del lavoro, il part-time involontario, la crescita degli inattivi ed i giovani che non studiano e non lavorano (Neet).

Il report propone un percorso di lettura dapprima delle diverse tendenze oggi in atto che contraddistinguono le forze di lavoro, e dedica poi un ampio approfondimento tematico sulle caratteristiche degli inattivi, attraverso i nuovi indicatori complementari utilizzati da Eurostat e da Istat per comprendere in modo più puntuale l'entità e le determinanti dei fenomeni che condizionano la mancata partecipazione al mondo del lavoro.

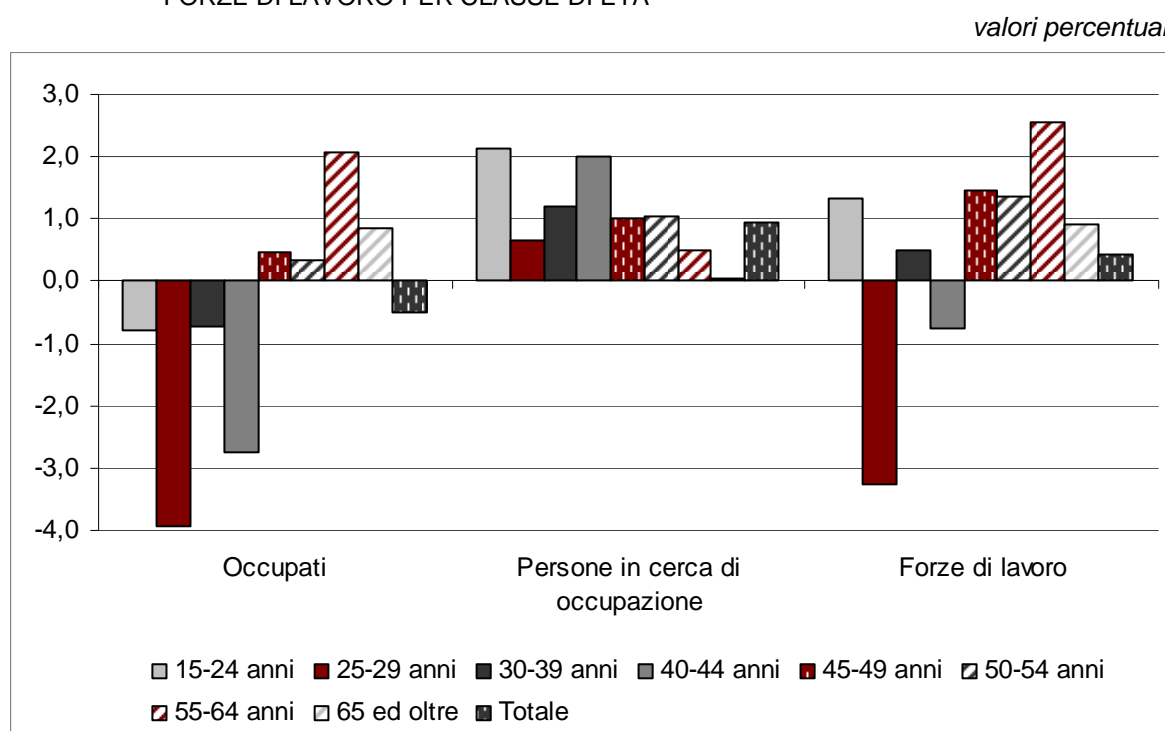
Nell'allegato statistico sono riportate le tavole di dettaglio relative all'anno 2011 e 2012.

*\* a cura di Rosa Lippolis e Mariacristina Mirabella*

## Il quadro d'insieme

Gli effetti della fase negativa del ciclo economico ancora in corso si sono riflessi in un peggioramento diffuso delle grandezze più rilevanti del mercato del lavoro che ha interessato in generale il sistema Paese. Sono diminuiti gli occupati, è cresciuta la disoccupazione, resta difficile la condizione giovanile. Anche il Trentino non è rimasto immune a questo complesso momento congiunturale. Il mercato del lavoro locale ha dovuto affrontare cambiamenti nei modelli di partecipazione per contrastare le difficoltà economiche indotte dalla crisi. Se la popolazione attiva tra i 15 e i 74 anni è aumentata sensibilmente tra il 2011 e il 2012, passando da 242 mila persone a quasi 246 mila, gli occupati sono di fatto diminuiti dello 0,2% mentre sono chiaramente aumentate le persone in cerca di occupazione che dai 10.800 soggetti del 2011 sono diventate circa 15.100 nel 2012. Le minori opportunità di ottenere o mantenere un impiego, in particolare per i giovani, si sono riflesse quindi sul tasso di disoccupazione che è dal 4,5% del 2011 ha raggiunto il 6,2% del 2012.

FIG. 1 – VARIAZIONI DEGLI OCCUPATI, DELLE PERSONE IN CERCA DI LAVORO E DELLE FORZE DI LAVORO PER CLASSE DI ETÀ

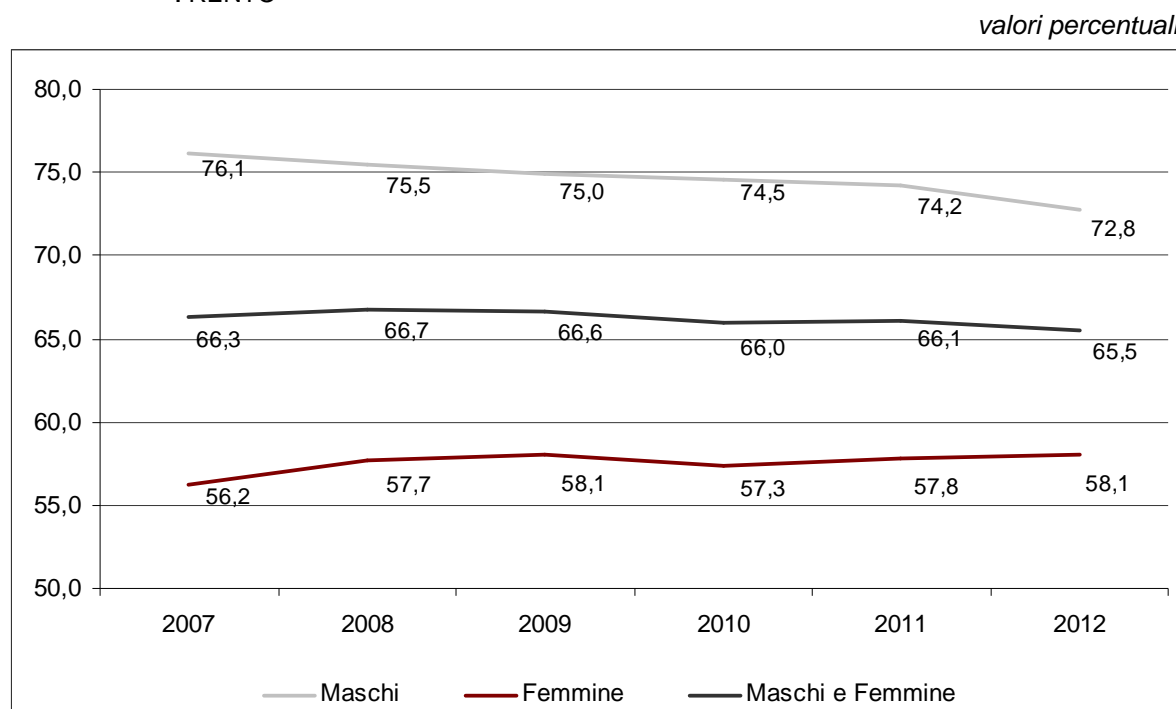


La riduzione dell'occupazione registrata nel 2012 ha impattato negativamente sul tasso di occupazione per la popolazione tra i 15-64 anni e oltre, scendendo in un anno al 65,5%, 0,6 punti percentuali in meno del livello rilevato per il 2011.

Analizzando la dinamica nel lungo periodo è possibile osservare in particolare che

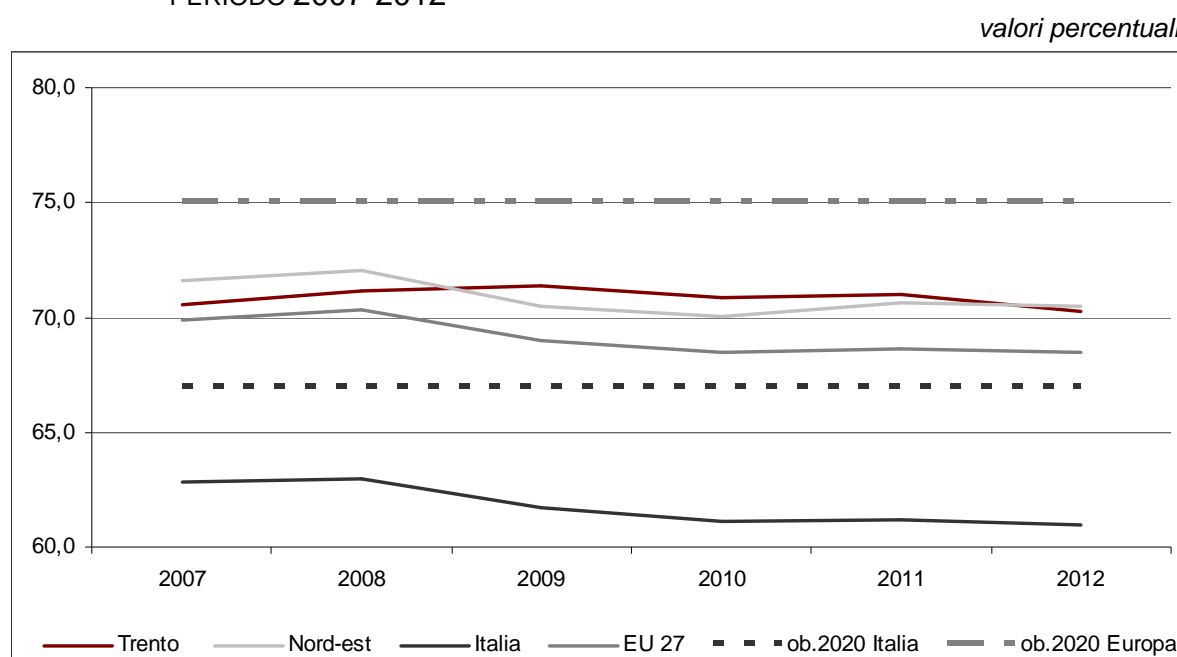
la flessione registrata dal tasso è imputabile esclusivamente alla componente maschile che ha perso in 6 anni oltre 3 punti percentuali. Le donne, per converso, hanno visto aumentare il proprio tasso di occupazione di quasi 2 punti percentuali, contribuendo così a limitare la perdita complessiva.

FIG. 2 - TASSO DI OCCUPAZIONE PER GENERE TRA IL 2007 E IL 2012 IN PROVINCIA DI TRENTO



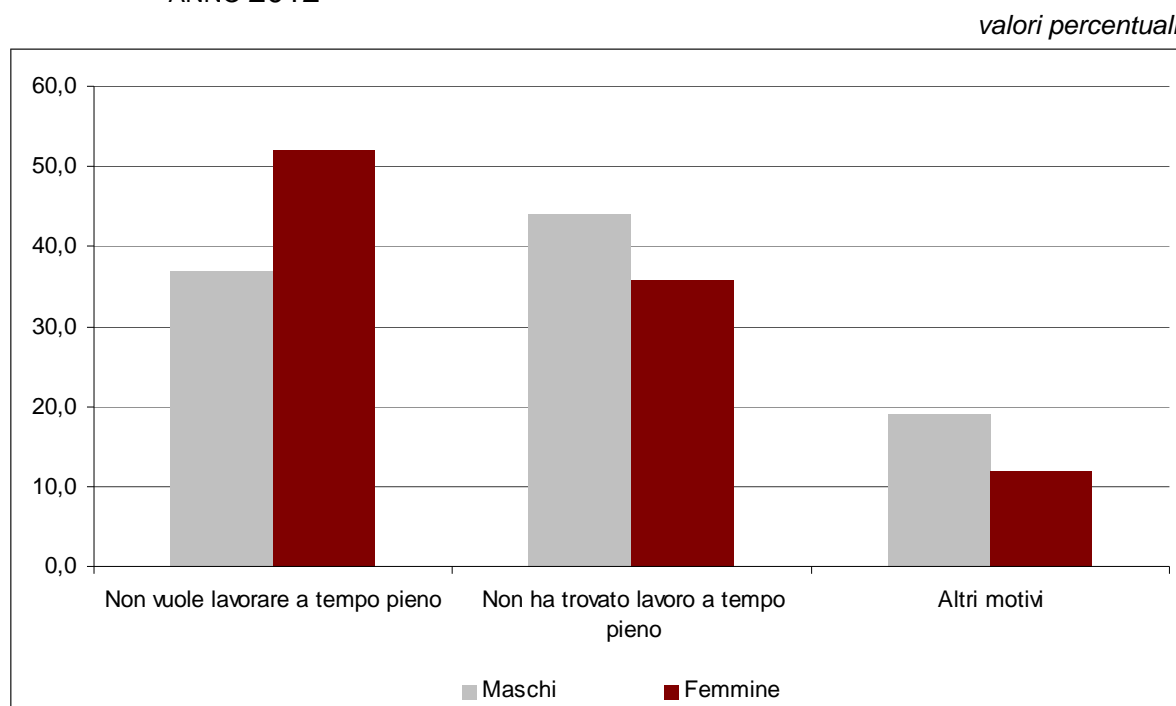
Osservando la dinamica dei tassi per le classi di età più polarizzate, vale a dire le classi 15-24 anni e 55-64 anni, si riscontrano dinamiche sostanzialmente opposte: il tasso di occupazione per i giovani si contrae di 0,8 punti percentuali a si va a collocare al 25,7%, mentre il tasso delle persone che stanno per concludere la loro partecipazione attiva nel mercato del lavoro, a causa soprattutto della riforma pensionistica, aumenta di ben 2,1 punti percentuali, attestandosi a quota 43,3%. Queste dinamiche si sono riflesse anche sulla marcia di avvicinamento all'obiettivo Europa 2020: il tasso di occupazione della classe 20-64 anni, fascia di età utilizzata a livello internazionale, è ora infatti al 70,3% (contro il 61,2% dell'Italia) e rimane quindi quasi 5 punti percentuali al di sotto del valore obiettivo (75%).

FIG. 3 - TASSO DI OCCUPAZIONE 20-64 ANNI: UN CONFRONTO TERRITORIALE PER IL PERIODO 2007-2012



L'aggiustamento del mercato del lavoro provinciale è avvenuto, come in Italia, oltre che con la contrazione del numero di occupati, anche attraverso l'espansione dei contratti temporanei. Tra i lavoratori dipendenti, nel 2012 il 17,1% ha un contratto a tempo determinato, mentre nel 2011 la quota era pari al 15,9%. Contestualmente, si è incrementato il ricorso a contratti ad orario ridotto, fenomeno che sta assumendo sempre più i connotati di part-time involontario. Com'è avvenuto a livello nazionale, tra il 2011 e il 2012 è aumentata infatti anche la quota di lavoratori a tempo parziale, passando dal 18,2% al 19,3%.

FIG. 4 – QUOTA DI LAVORATORI AD ORARIO RIDOTTO PER GENERE E MOTIVAZIONE – ANNO 2012



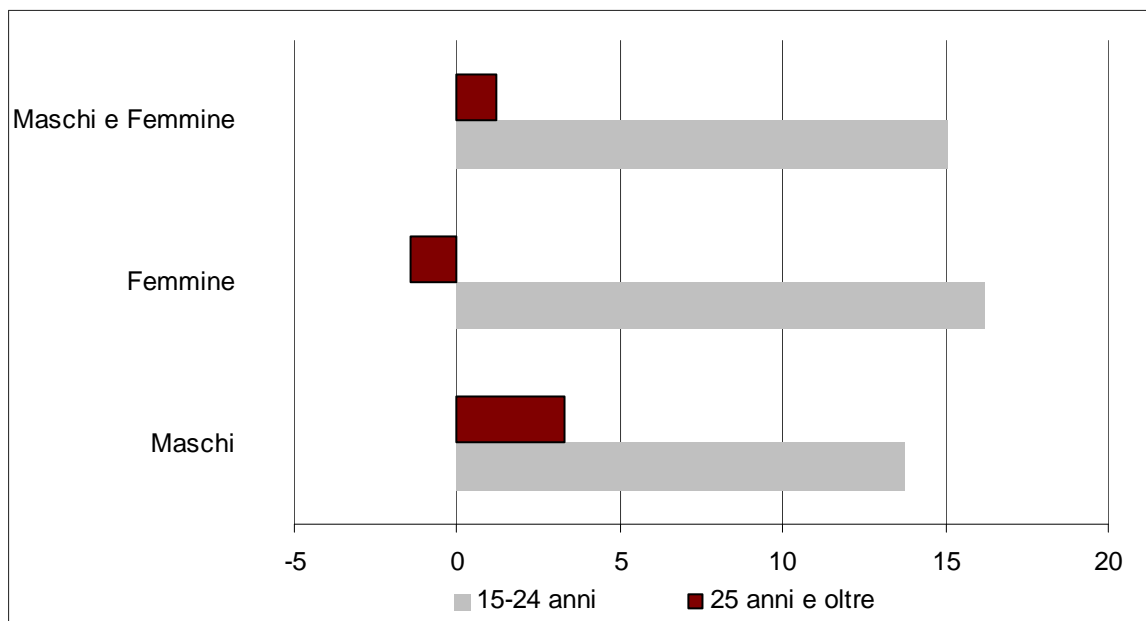
Il maggior ricorso ai contratti a termine ha interessato proporzionalmente in modo maggiore gli uomini, che hanno visto incrementare in un anno di 1,5 punti l'incidenza di queste forme di contratto. Al contrario, nel lavoro a tempo ridotto il maggior incremento si è sperimentato per le donne, la cui incidenza sale di 1,8 punti percentuali. A fine 2012 il numero delle lavoratrici part-time sul totale delle occupate si attesta al 37,4%, mentre gli uomini con un contratto a termine raggiungono quota 14,7%.

L'analisi di lungo periodo conferma queste considerazioni. Negli ultimi 6 anni si è rilevata un'espansione consistente dell'incidenza dei contratti temporanei che ha interessato, soprattutto i giovani di entrambi i sessi, anche se ha impattato in modo più rilevante sulle donne.

Per i lavoratori maschi con più di 25 anni si è assistito ad un discreto incremento del peso del lavoro a termine, mentre per le femmine si è sperimentata una lieve contrazione.

FIG. 5 – VARIAZIONE DEI LAVORATORI CON CONTRATTO A TERMINE PER GENERE E CLASSE DI ETÀ – PERIODO 2007-2012

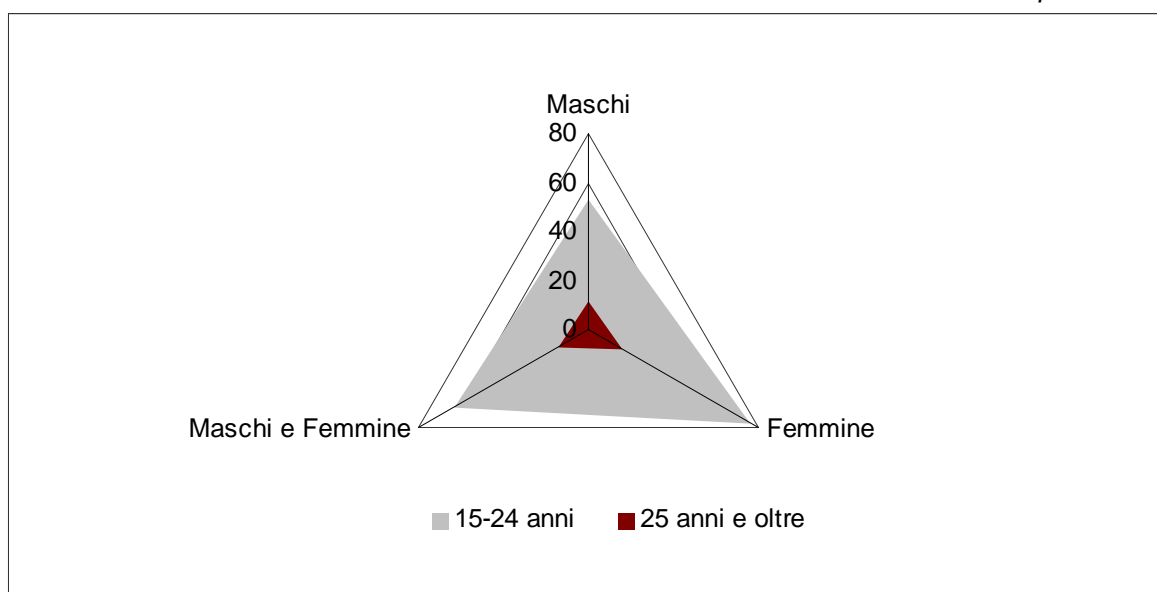
*punti percentuali*



Dal punto di vista strutturale le dinamiche degli ultimi anni conducono ad una situazione che vede i giovanissimi, in particolare di genere femminile, occupati quasi esclusivamente con contratti di tipo temporaneo. L'incidenza del lavoro a termine diminuisce drasticamente se si osservano le statistiche per i lavoratori e le lavoratrici con più di 25 anni.

FIG. 6 – INCIDENZA DEI LAVORATORI CON CONTRATTO A TERMINE PER GENERE E CLASSE DI ETÀ – ANNO 2012

*valori percentuali*



---

Il processo di riforma del mercato del lavoro ha portato ad una vasta segmentazione dell'occupazione, su più piani e molteplici dimensioni, rendendo sovente gli indicatori ordinari di occupazione e disoccupazione non sufficienti a comprendere il mercato del lavoro in tutta la sua complessità. Al fine di adattare le definizioni alle importanti trasformazioni in atto, sono state proposte opportune classificazioni che permettono di comprendere in modo organico il processo in corso. In particolare, l'occupazione standard<sup>1</sup>, rappresentata dai lavoratori a tempo pieno e con durata non predeterminata, perde peso rispetto alle altre forme di lavoro (parzialmente standard e lavoro atipico), soprattutto per i giovani e per i 30-49enni. Per i primi sono le forme atipiche a guadagnare spazio, essendo incrementate in 6 anni di quasi il 16% e di ben oltre il 31% per la sola componente maschile. Se quindi nel 2007 il 72,5% dei lavoratori era occupato a tempo pieno e senza un contratto a scadenza, nel 2012 la percentuale scende al 69,2%, nonostante la forte crescita dell'occupazione a tempo pieno registrata per la componente femminile.

Il lavoro a tempo ridotto o parzialmente standard è aumentato in modo significativo dal 2007, soprattutto per la componente dipendente. L'analisi per genere mostra, peraltro, l'incremento evidente del lavoro maschile a tempo parziale, sia per il lavoro dipendente (+42,2%) che per il lavoro autonomo (+20,2%). Nell'ultimo anno, peraltro, si registra una contrazione pari ad oltre 5 punti percentuali di questo fenomeno.

Il lavoro atipico rimane più diffuso tra le donne (19,1% contro il 12,3% degli uomini) e tra i più giovani. Coinvolge prevalentemente forme di lavoro alle dipendenze (13,5%) e solo marginalmente altri tipi di contratti (1,8%). Le collaborazioni sono cresciute negli ultimi 6 anni del 25,7%, di cui il 16,9% solo nell'ultimo anno.

---

<sup>1</sup> **Occupati standard.** Dipendenti a tempo pieno con un lavoro a tempo indeterminato e autonomi con un regime orario full time. **Occupati parzialmente standard.** Occupati che svolgono il lavoro con un orario ridotto, sia dipendenti con un lavoro a tempo indeterminato, sia autonomi. **Occupati atipici.** Comprende i dipendenti a termine, i collaboratori (con o senza progetto) e i prestatori d'opera occasionali, tutti contraddistinti dalla temporaneità del lavoro, a prescindere dalla tipologia d'orario.

TAV. 1 – OCCUPATI PER TIPOLOGIA LAVORATIVA E GENERE – PERIODO 2007-2012

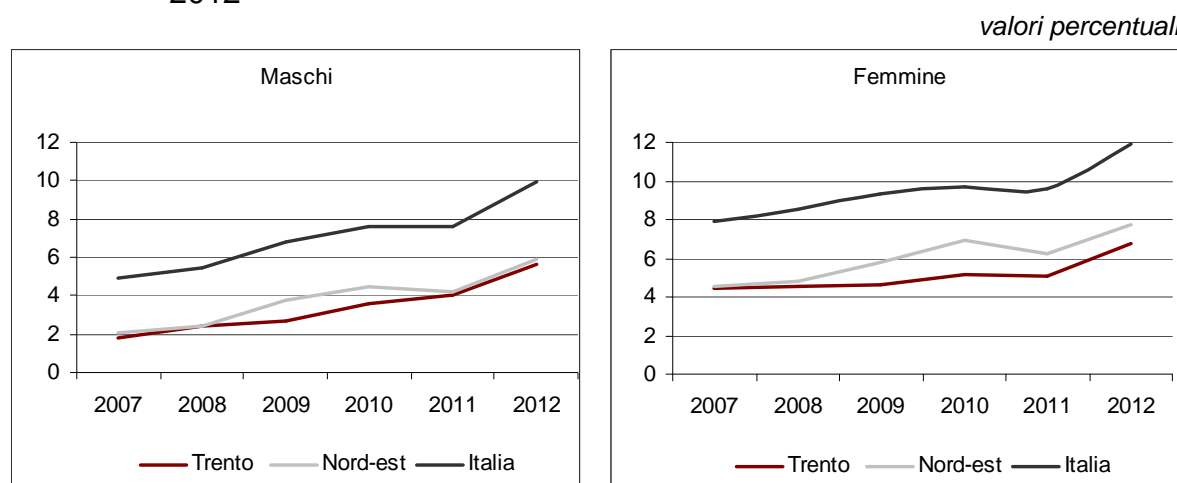
*valori assoluti in unità, valori percentuali e variazioni tendenziali assolute e percentuali*

Tipologia	Valori	Incidenza 2012 %	Variazioni 2011-2012		Incidenza 2007 %	Variazioni 2007-2012	
			Assolute	%		Assolute	%
<b>Maschi</b>							
<b>Standard</b>	109.208	83,8	-3.168	-2,8	87,8	-5.457	-4,8
Dipendenti a tempo pieno	79.654	61,2	-1.636	-2,0	62,4	-1.908	-2,3
Autonomi a tempo pieno	29.554	22,7	-1.532	-4,9	25,3	-3.549	-10,7
<b>Parzialmente standard</b>	5.048	3,9	20	0,4	3,0	1.189	30,8
Dipendenti permanenti a tempo parziale	2.647	2,0	-150	-5,4	1,4	785	42,2
Autonomi a tempo parziale	2.401	1,8	170	7,6	1,5	404	20,2
<b>Atipici</b>	16.003	12,3	1.713	12,0	9,3	3.856	31,7
Dipendenti a tempo determinato	14.214	10,9	1.376	10,7	8,2	3.496	32,6
Collaboratori	1.789	1,4	337	23,2	1,1	360	25,2
<b>Totale</b>	<b>130.260</b>	<b>100,0</b>	<b>-1.434</b>	<b>-1,1</b>	<b>100,0</b>	<b>-411</b>	<b>-0,3</b>
<b>Femmine</b>							
<b>Standard</b>	50.468	50,2	-1.663	-3,2	51,1	3.073	6,5
Dipendenti a tempo pieno	42.911	42,7	-2.243	-5,0	42,8	3.231	8,1
Autonomi a tempo pieno	7.557	7,5	580	8,3	8,3	-158	-2,0
<b>Parzialmente standard</b>	30.757	30,6	1.781	6,1	29,2	3.638	13,4
Dipendenti permanenti a tempo parziale	25.923	25,8	1.143	4,6	24,1	3.565	15,9
Autonomi a tempo parziale	4.834	4,8	638	15,2	5,1	73	1,5
<b>Atipici</b>	19.236	19,1	892	4,9	19,7	967	5,3
Dipendenti a tempo determinato	16.974	16,9	643	3,9	17,8	498	3,0
Collaboratori	2.262	2,3	249	12,4	1,9	469	26,2
<b>Totale</b>	<b>100.461</b>	<b>100,0</b>	<b>1.010</b>	<b>1,0</b>	<b>100,0</b>	<b>7.678</b>	<b>8,3</b>
<b>Maschi e Femmine</b>							
<b>Standard</b>	159.676	69,2	-4.831	-2,9	72,5	-2.384	-1,5
Dipendenti a tempo pieno	122.565	53,1	-3.879	-3,1	54,3	1.323	1,1
Autonomi a tempo pieno	37.111	16,1	-952	-2,5	18,3	-3.707	-9,1
<b>Parzialmente standard</b>	35.805	15,5	1.801	5,3	13,9	4.827	15,6
Dipendenti permanenti a tempo parziale	28.570	12,4	993	3,6	10,8	4.350	18,0
Autonomi a tempo parziale	7.235	3,1	808	12,6	3,0	477	7,1
<b>Atipici</b>	35.239	15,3	2.605	8,0	13,6	4.823	15,9
Dipendenti a tempo determinato	31.188	13,5	2.019	6,9	12,2	3.994	14,7
Collaboratori	4.051	1,8	586	16,9	1,4	829	25,7
<b>Totale</b>	<b>230.721</b>	<b>100,0</b>	<b>-424</b>	<b>-0,2</b>	<b>100,0</b>	<b>7.267</b>	<b>3,3</b>



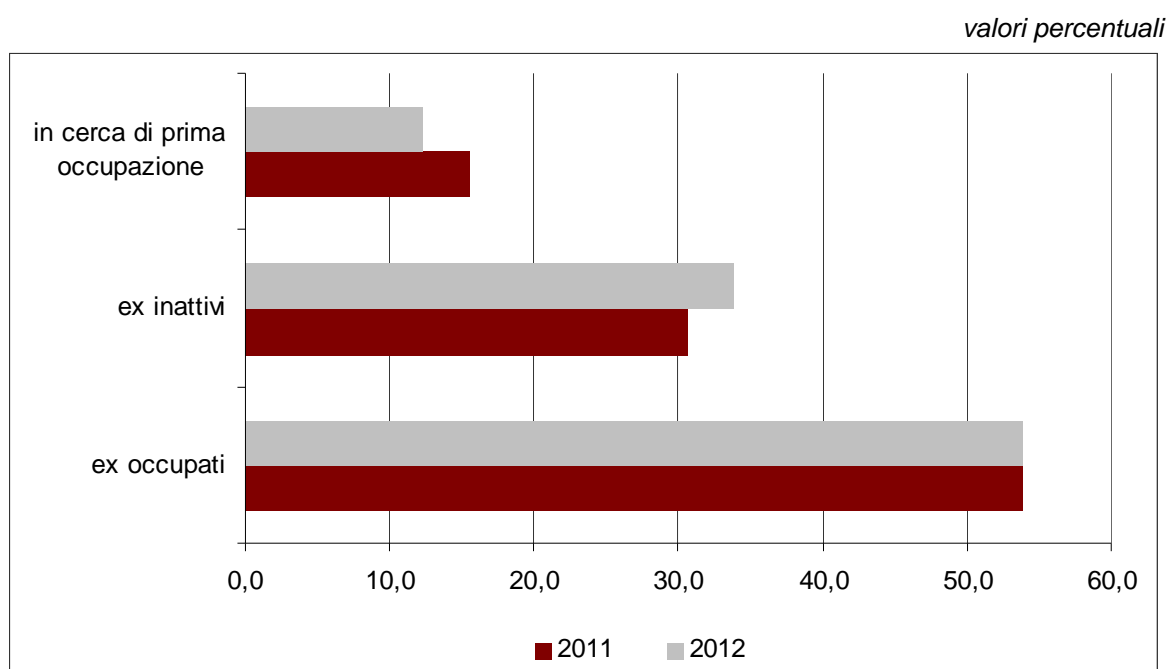
Gli effetti della crisi si sono manifestati in maniera diversificata sulle diverse componenti della popolazione. La contrazione subita da nuovi ingressi nel mercato del lavoro e la perdita del lavoro dei giovani, ma anche dei meno giovani, hanno contribuito a incrementare in modo significativo il tasso di disoccupazione. In Italia dal 2008 i disoccupati sono aumentati complessivamente di oltre il 60% e del 30,2% solo nel 2012. Anche in Trentino si è manifestata una tendenza simile: nel 2012 le persone in cerca di lavoro hanno superato i 15.000 individui dai circa 11.000 del 2011 (+39,9%). Ciò ha comportato un incremento sensibile del tasso di disoccupazione che dal 4,5% del 2011 è arrivato al 6,1% nel 2012 (il 5,6% per i maschi e il 6,8% per le femmine). Questo valore, pur rimanendo inferiore rispetto al dato nazionale (pari al 10,7%), incomincia a preoccupare per l'impatto che la mancanza di lavoro ha a livello sociale, soprattutto per le fasce più deboli della popolazione attiva, vale a dire i giovani e le attività meno qualificate.

FIG. 7 – TASSO DI DISOCCUPAZIONE PER GENERE E TERRITORIO NEL PERIODO 2007-2012



Tra il 2011 e il 2012, il tasso di disoccupazione è aumentato soprattutto per la componente inattiva, ma con precedenti esperienze lavorative, che ha deciso di rientrare nel mercato (33,8%, ben 3,2 punti percentuali in più rispetto all'anno precedente).

FIG. 8 – COMPOSIZIONE DELLE PERSONE IN CERCA DI LAVORO NEL 2011 E NEL 2012



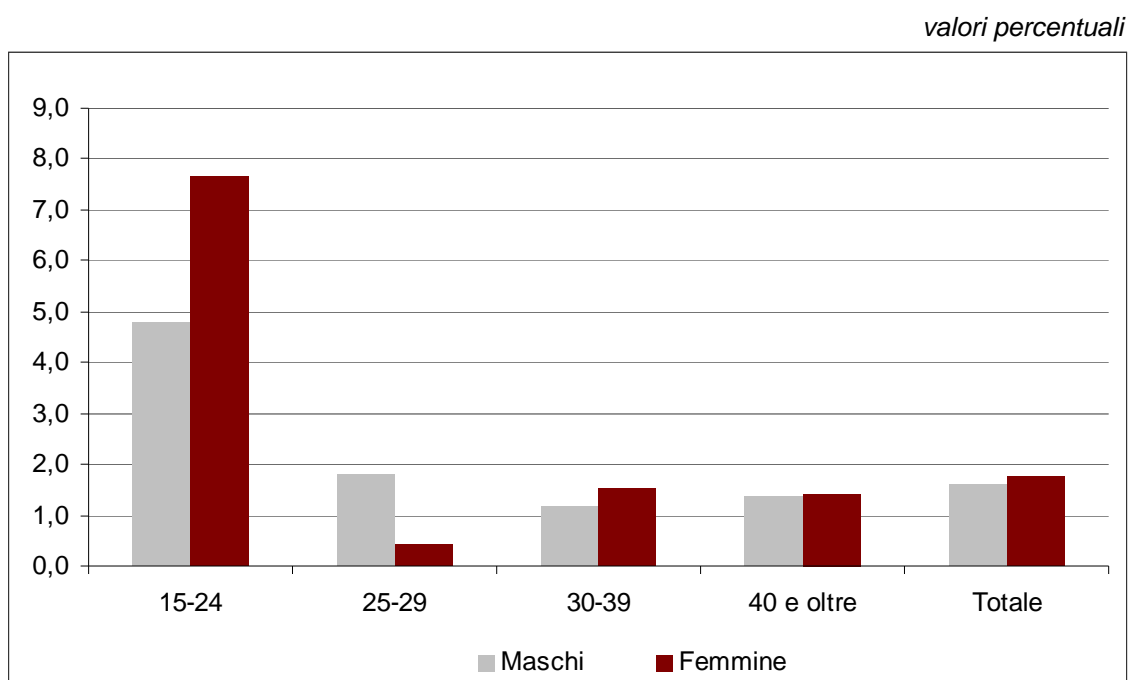
L'incapacità del sistema produttivo di assorbire la crescente domanda di lavoro impatta soprattutto sui giovani. In Trentino, il tasso di disoccupazione giovanile nel 2012 si attesta al 20,5%, ben 6 punti percentuali in più dell'anno prima. Il dato, anche se largamente inferiore rispetto al tasso italiano (nel 2012 al 35,3%) rimane comunque un elemento di forte criticità.

TAV. 2 - TASSO DI DISOCCUPAZIONE PER CLASSI DI ETÀ E GENERE PER L'ANNO 2012

*valori percentuali*

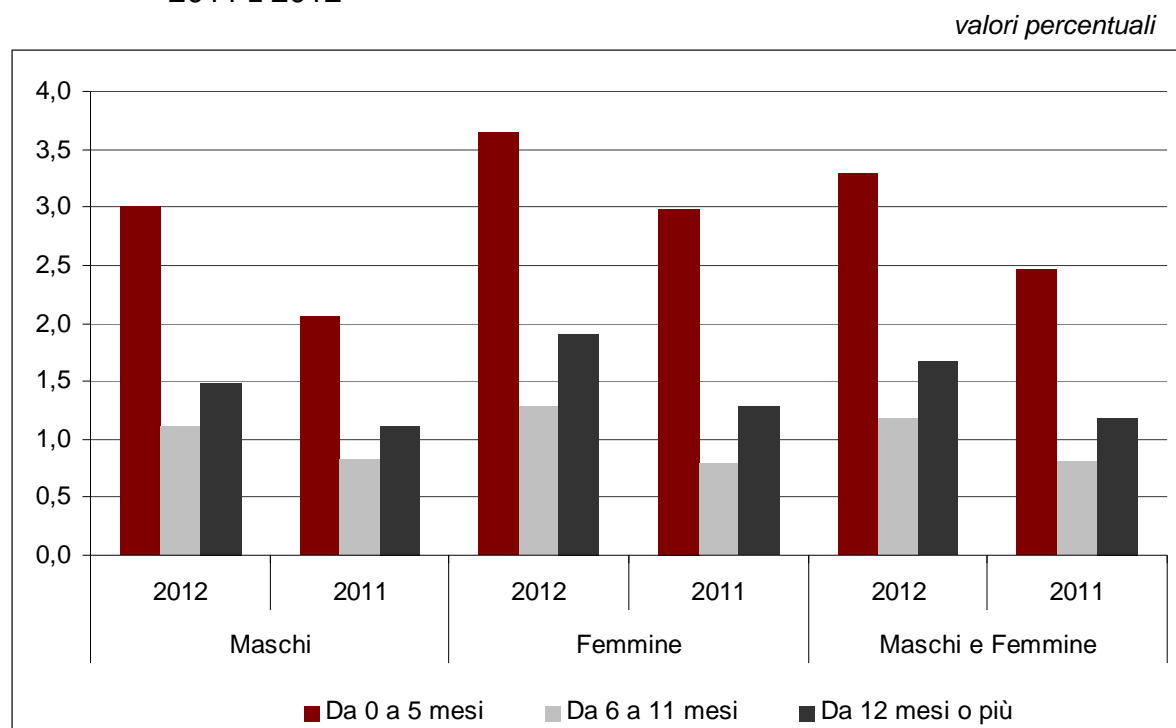
Classi di età	Maschi	Femmine	Maschi e Femmine
15-24	19,5	21,9	20,5
25-29	8,4	8,1	8,2
30-39	5,0	7,2	6,0
40 e oltre	3,8	4,6	4,1
<b>Totale</b>	<b>5,6</b>	<b>6,8</b>	<b>6,1</b>

FIG. 9 – VARIAZIONE DEL TASSO DI DISOCCUPAZIONE PER CLASSI DI ETÀ E GENERE TRA IL 2011 E IL 2012



L'incertezza nelle possibilità di ripresa dell'economia reale ha contribuito ad allungare la durata della disoccupazione: le persone in cerca di lavoro da almeno 12 mesi sono infatti aumentate di oltre 1.000 unità e costituiscono, a fine 2012, il 27,2% del complesso delle persone in cerca di occupazione, contro il 26,6% del 2011. Anche in questo caso, la situazione in Trentino appare molto più favorevole rispetto a quanto avviene nel resto d'Italia, dove la quota di disoccupati di lunga durata si aggira intorno al 53% dei senza lavoro totali.

FIG. 10 – TASSO DI DISOCCUPAZIONE PER DURATA DELLA RICERCA E GENERE – ANNI 2011 E 2012



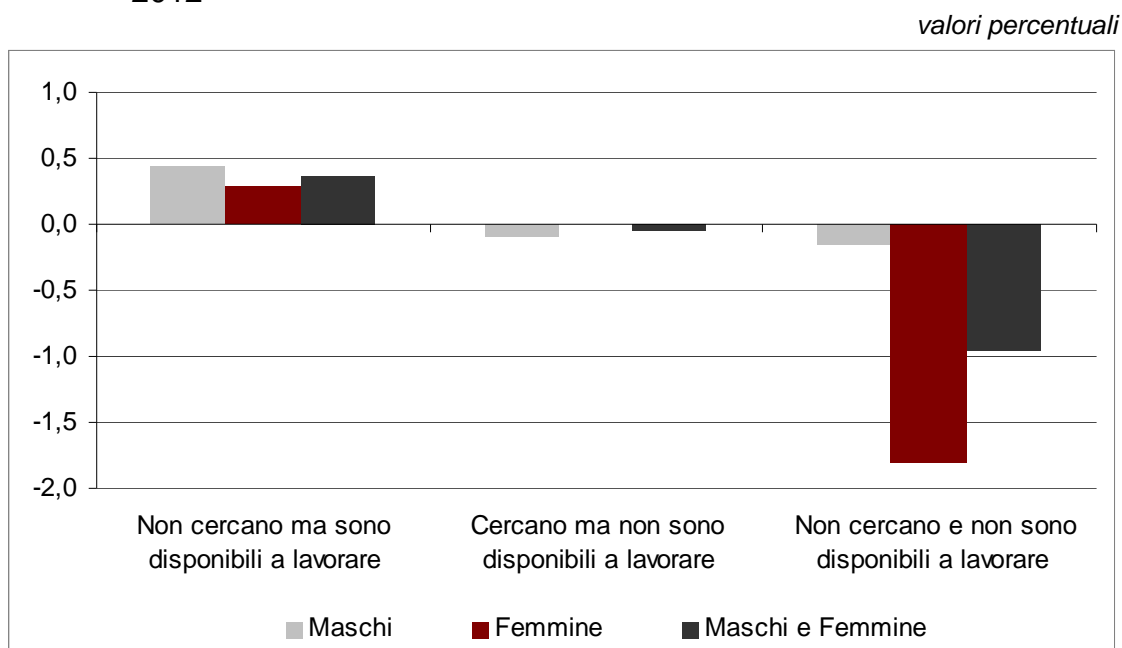
La crescita della disoccupazione è stata accompagnata da una riduzione dell'inattività. Da un lato quindi, ci sono stati più giovani, e soprattutto più donne, che hanno cercato di entrare o di rientrare nel mercato del lavoro, dall'altro, meno adulti che sono andati in pensione. Pertanto, il tasso di inattività in Trentino è leggermente calato, passando dal 30,8% del 2011 al 30,2% del 2012.

TAV. 3 - COMPOSIZIONE DELLA POPOLAZIONE INATTIVA TRA I 15 E 74 ANNI PER TIPOLOGIA E GENERE PER L'ANNO 2012

*valori percentuali*

Popolazione inattiva 15-74 anni	Maschi	Femmine	Maschi e Femmine
Non cercano ma sono disponibili a lavorare	10,7	11,1	10,9
Cercano ma non sono disponibili a lavorare	2,3	2,6	2,5
Non cercano e non sono disponibili a lavorare	87,0	86,3	86,6
<b>Totale</b>	<b>100,0</b>	<b>100,0</b>	<b>100,0</b>

FIG. 11 – VARIAZIONE DEI TASSI D'INATTIVITÀ PER TIPOLOGIA E GENERE TRA IL 2011 E IL 2012



Oltre ai disoccupati si sono individuate le forze di lavoro potenziali, vale a dire gli individui disposti a lavorare ma che non cercano un'occupazione, oppure le persone alla ricerca di lavoro ma non immediatamente disponibili a lavorare<sup>2</sup>. Questo fenomeno in continua espansione rappresenta un insieme di problematiche legate alla motivazione che induce la popolazione in età lavorativa a rinunciare a partecipare attivamente al mercato del lavoro.

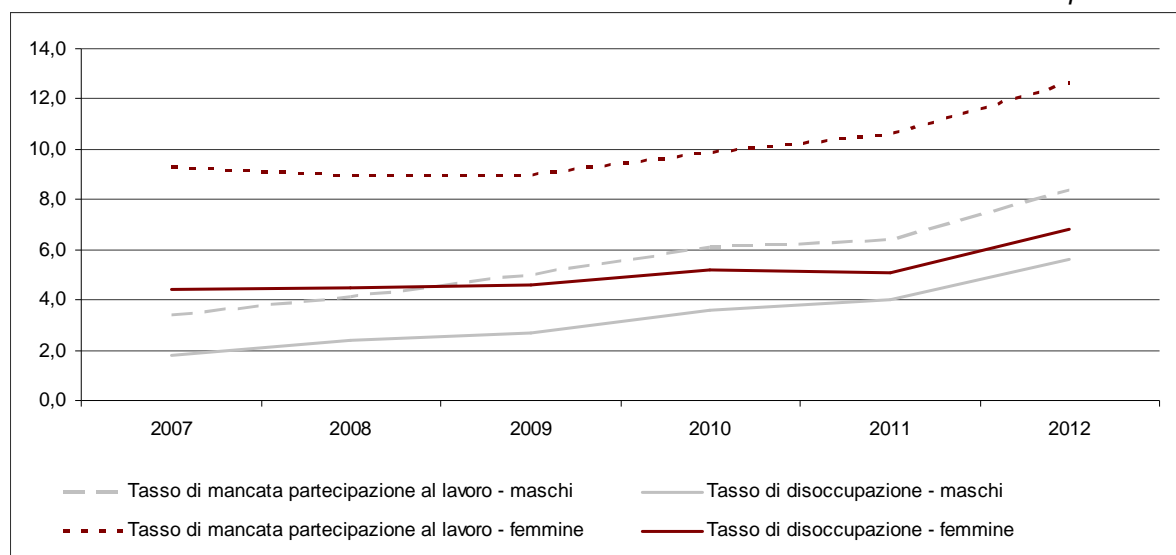
Il tradizionale tasso di disoccupazione fornisce quindi un dato parziale del fenomeno della partecipazione al mercato del lavoro e pertanto è rilevante considerare nell'analisi anche le forze di lavoro potenziali.

In Trentino, il tasso di mancata partecipazione si attesta all'8,3% nel 2011 e sale di due punti nel 2012 (10,3%). Il valore provinciale è chiaramente inferiore a quello nazionale, pari al 17,9% nel 2011 e al 20% nel 2012 e molto più simile a quello del Nord-est (8,8% nel 2011 e 10,5% nel 2012). A livello europeo, nel 2012, il tasso di mancata partecipazione è circa 2 punti percentuali superiore al dato provinciale.

<sup>2</sup> A livello europeo negli ultimi anni sono stati calcolati nuovi indicatori che offrono ulteriori informazioni che vanno oltre la semplice distinzione di occupato, disoccupato e inattivo e riescono a rappresentare meglio la complessa realtà del mercato del lavoro. Sono indicatori complementari calcolati dalla Rilevazione sulle forze di lavoro e sono diffusi da Eurostat per tutti gli Stati dell'Unione europea.

FIG. 12 – TASSO DI DISOCCUPAZIONE E TASSO DI MANCATA PARTECIPAZIONE AL LAVORO PER GENERE NEL PERIODO 2007-2012

valori percentuali



La mancata partecipazione al lavoro colpisce in Trentino come in Italia, in prevalenza la componente femminile per la quale la distanza con il tasso di disoccupazione tradizionale risulta quasi doppia. In generale, la rilevanza del fenomeno impatta in modo notevole su diversi aspetti della società, sia per le implicazioni di carattere prettamente economico legate al fatto che una parte significativa della popolazione potenzialmente attiva è esposta al rischio della disoccupazione e non contribuisce alla crescita del territorio, che per quelle di carattere sociologico, legate alle conseguenze che le dinamiche dell'inattività ha sull'organizzazione strutturale della società.

Proprio per la rilevanza della questione, alla mancata partecipazione è stato dedicato il capitolo successivo.

---

## Disoccupati, Inattivi, Sottoccupati e Neet

Tradizionalmente il mercato del lavoro è costituito da persone occupate - ovvero che possiedono un impiego -, disoccupate – ovvero che non possiedono un lavoro ma sono in cerca di un impiego - e inattive - ovvero che non sono in età lavorativa o, pur rientrando in quest'ultima categoria, non sono in cerca di lavoro. Queste tre condizioni sono rilevate e misurate in tutti i Paesi economicamente avanzati attraverso indicatori basati su definizioni standard sviluppate dall'ILO (International Labour Organization) e attraverso indagini periodiche (come la Rilevazione sulle forze di lavoro) curate dagli Istituti di statistica nazionali o da centri di ricerca specializzati. Tuttavia, tali indicatori non sembrano più in grado di fotografare e cogliere la complessità di un mercato del lavoro sempre più diversificato, in cui i livelli di partecipazione hanno un'elevata variabilità, e caratterizzato da categorie di ambigua collocazione, come i cosiddetti “scoraggiati” - coloro che sarebbero disposti a lavorare ma nella convinzione di non riuscire a trovare un'occupazione rinunciano a cercarlo -, o i “sottoccupati” - disponibili a lavorare più intensamente, come, ad esempio, i lavoratori part-time involontari. Dunque, il tasso di disoccupazione sembrerebbe non essere in grado di individuare tutta la forza lavoro inutilizzata e di offrire un quadro esaustivo dell'andamento del mercato del lavoro<sup>3</sup>.

Di seguito si propone la mappa utilizzata sulla base della nuova classificazione Eurostat, dove tra gli occupati si distinguono i sottoccupati e tra gli inattivi si disaggrega la figura di chi è disponibile a lavorare ma non cerca attivamente lavoro e quella di chi cerca ma non è immediatamente disponibile, oltre a chi si dichiara non forza di lavoro.

---

<sup>3</sup> Secondo la metodologia definita a livello europeo per questi indicatori si utilizza lo stesso denominatore previsto per il tasso di disoccupazione, vale a dire le forze di lavoro. Ne consegue che gli indicatori derivati da questi nuovi aggregati non sono incidenze in quanto il numeratore non è parte del denominatore. Si tratta quindi di rapporti che indicano in termini percentuali quanto pesano le forze di lavoro potenziali sulle forze di lavoro. Invece per i sottoccupati par-time si tratta di incidenze in quanto il numeratore è una parte del denominatore (forze di lavoro).

MAPPA – COMPOSIZIONE DELLA POPOLAZIONE ATTIVA TRA I 15 E 74 ANNI SECONDO LA NUOVA CLASSIFICAZIONE EUROSTAT PER GLI ANNI 2011 E 2012

Anno 2011					
Popolazione 15-74					
395.618					
Occupati		Disoccupati	Inattivi		
230.767		10.793	154.059		
Altri occupati	Sottoccupati	Disoccupati	Disponibili a lavorare non cercano	Cercano lavoro ma non disponibili	Altri inattivi
228.591	2.176	10.793	10.095	2.781	141.183

Anno 2012					
Popolazione 15-74					
398.343					
Occupati		Disoccupati	Inattivi		
230.182		15.103	153.058		
Altri occupati	Sottoccupati	Disoccupati	Disponibili a lavorare non cercano	Cercano lavoro ma non disponibili	Altri inattivi
228.290	1.892	15.103	11.381	2.627	139.051

Il monitoraggio di questi nuovi segmenti di popolazione attiva diviene cruciale soprattutto in momenti, come quello attuale, in cui l'occupazione subisce gli effetti negativi della crisi economica, limitando le possibilità di realizzazione e la scelta degli individui.

In Trentino, come in Italia, la quasi totalità delle forze di lavoro potenziali è costituita dagli inattivi disponibili a lavorare immediatamente ma che non cercano lavoro attivamente. Essi ammontano in provincia di Trento a fine 2012 a 11.381 unità e includono, oltre alle persone che per motivi familiari o personali non hanno cercato attivamente un'occupazione, anche i lavoratori cosiddetti "scoraggiati". Il loro numero è cresciuto progressivamente e, solo nell'ultimo anno, l'aumento è pari al 12,7%, tanto che il peso di questi potenziali lavoratori sul totale delle forze di lavoro è passato dal 4,2% del 2011 al 4,6% del 2012. In termini comparati, la quota provinciale di inattivi disponibili a lavorare ma che non cercano lavoro è di circa 7,2 punti percentuali inferiore a quella italiana e solo 1 punto percentuale in più di quella europea.



TAV. 4 – DISOCCUPATI E FORZE DI LAVORO POTENZIALI PER AREA – ANNO 2012

Aree	Disoccupati		Forze di lavoro potenziali				Totale	
	migliaia	% forze di lavoro	Disponibili a lavorare ma non cercano		Cercano ma non sono disponibili a lavorare		migliaia	% forze di lavoro
			migliaia	% forze di lavoro	migliaia	% forze di lavoro		
Trento	15	6,1	11	4,6	3	1,1	14	5,7
Nord-est	363	6,7	236	4,3	27	0,5	263	4,8
Italia	2.744	10,7	2.975	11,6	111	0,4	3.086	12,0
Eu27	25.071	10,4	8.752	3,6	2.279	0,9	11.032	4,5

I dati mostrano inoltre che a livello provinciale, così come nel Nord-est, gli inattivi disponibili a lavorare risultano numericamente inferiori rispetto ai disoccupati in senso stretto. Ciò non avviene a livello nazionale, dove invece la forte presenza di un'area grigia costituita da persone "scoraggiate", disponibili a lavorare ma che non si sono attivate per la ricerca di un lavoro pensando di non riuscire a trovarlo, fa sì che il numero dei potenziali lavoratori sia addirittura maggiore del numero di persone che attivamente hanno cercato un lavoro.

In Trentino, la porzione di inattivi "scoraggiati"<sup>4</sup> costituisce il 25,6% della categoria degli inattivi disponibili a lavorare che non cercano e anche per essi si assiste ad una continua crescita: sono passati, infatti, da circa 2.234 nel 2011 ad oltre 2.900 nel 2012. A livello nazionale, la quota è molto più consistente e arriva al 43,7% del totale degli inattivi disponibili a lavorare che non cercano.

In Trentino le persone disponibili a lavorare che non cercano sono prevalentemente donne giovani con un basso tasso di scolarità. Il fenomeno interessa in particolar modo la componente straniera, anche se il 3,6% di queste forze di lavoro potenziali è costituita da cittadini italiani. Tra il 2011 e il 2012 il numero di inattivi disponibili si è praticamente incrementato per tutti gli strati e le caratteristiche tipologiche della popolazione.

<sup>4</sup> Si definiscono "scoraggiati" gli individui che non cercano un lavoro con sufficiente intensità da poter essere classificati come disoccupati (facendo almeno un'azione attiva nelle quattro settimane precedenti quella di riferimento della rilevazione) ma sono comunque disponibili a lavorare entro due settimane. Sono le persone inattive che non cercano lavoro perché convinte di non trovarlo ma sono disponibili a lavorare.

TAV. 5 – CARATTERISTICHE DEGLI INATTIVI DISPONIBILI CHE NON CERCANO LAVORO – ANNI 2011 E 2012

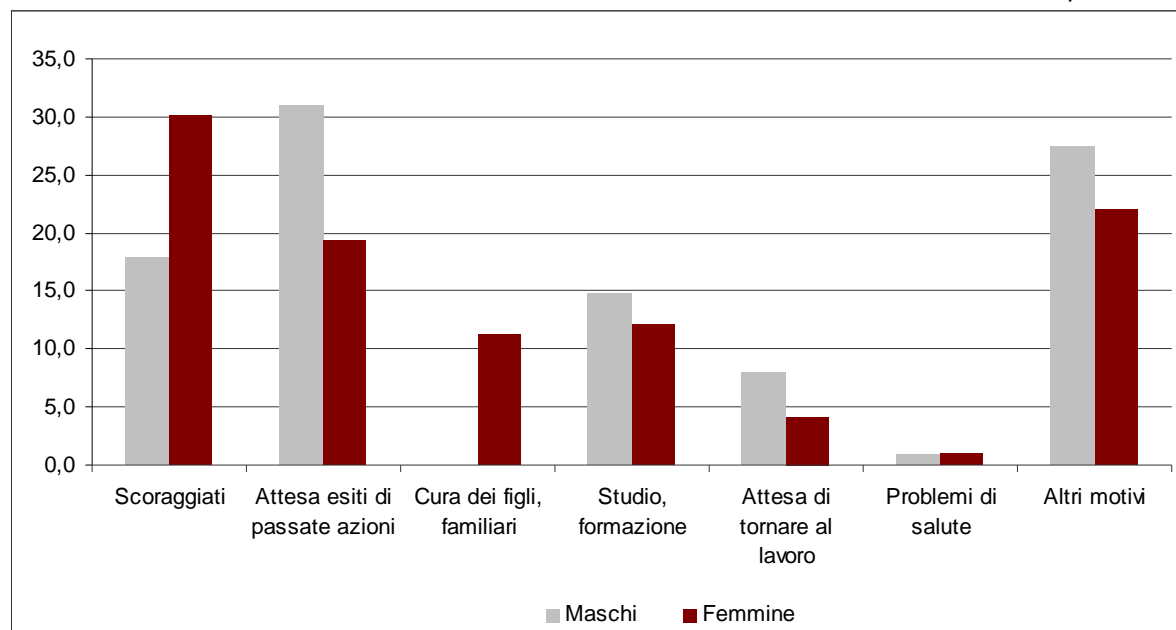
Caratteristiche	Valori assoluti		Composizione percentuale		In % delle forze di lavoro	
	2011	2012	2011	2012	2011	2012
<b>Genere</b>						
Maschi	3.478	4.247	34,5	37,3	2,5	3,1
Femmine	6.618	7.134	65,6	62,7	6,3	6,6
<b>Classi di età</b>						
15-24 anni	2.492	3.036	24,7	26,7	15,2	17,5
25-34 anni	2.198	2.463	21,8	21,6	4,1	4,8
35-54 anni	4.267	4.815	42,3	42,3	3,0	3,4
55-74 anni	1.137	1.066	11,3	9,4	3,8	3,3
<b>Titolo di studio</b>						
Fino licenza media	4.058	5.153	40,2	45,3	6,2	7,5
Diploma	4.836	5.303	47,9	46,6	3,6	4,0
Laurea	1.201	924	11,9	8,1	2,8	2,1
<b>Cittadinanza</b>						
Italiana	7.563	7.850	74,9	69,0	3,5	3,6
Straniera	2.532	3.531	25,1	31,0	10,1	13,8
<b>Totale</b>	<b>10.095</b>	<b>11.381</b>	<b>100,0</b>	<b>100,0</b>	<b>4,2</b>	<b>4,6</b>

Per la componente maschile risultano prevalenti le motivazioni connesse a situazioni temporanee di uscita dal mercato del lavoro, che lasciano intravedere la reale possibilità di ritorno ad una vita lavorativa attiva. È il caso di chi dichiara di essere in attesa di esiti di passate azioni o di chi ha la prospettiva a breve di tornare al lavoro. Per la componente femminile sembrano invece più rilevanti i motivi legati allo scoraggiamento e alla cura dei figli.

Per entrambi i generi appare significativa la quota di chi fornisce una motivazione indistinta attraverso la voce residuale “altri motivi”, così come rilevante è il numero di chi studia o sta seguendo un percorso formativo ed è quindi momentaneamente non dedicato alla ricerca attiva di un posto di lavoro.

FIG. 13 – INATTIVI DISPONIBILI CHE NON CERCANO PER MOTIVO DELLA MANCATA RICERCA E GENERE - ANNO 2012

valori percentuali



Numericamente meno rilevante è la quota di inattivi che cercano lavoro ma non sono subito disponibili a lavorare. In provincia nel 2011 e nel 2012 sono rispettivamente pari a 2.781 e 2.627 unità, in lieve calo quindi nel corso dell'ultimo anno (-0,1%), in particolare nella fascia 15-24 anni. Questo gruppo di potenziale forza lavoro è costituito prevalentemente da donne adulte italiane con un titolo di studio. Tre su quattro di questi soggetti è di nazionalità italiana, un 17% si dichiara studente e poco meno dell'8% è in possesso della laurea. Questa categoria di inattivi è composta quindi da coloro che cercano di entrare o rientrare al più presto nella vita lavorativa anche se non sono immediatamente disponibili a lavorare per motivi legati alla maternità o alla cura dei figli. Il dato per il Trentino rappresenta il 18,8% delle forze di lavoro potenziali, una percentuale in linea con la media europea pari al 21,8%, ma che si discosta ampiamente dalla quota rilevata a livello nazionale che si aggira intorno al 4% circa.

TAV. 6 – CARATTERISTICHE DEGLI INATTIVI NON DISPONIBILI CHE CERCANO LAVORO – ANNO 2011 E 2012

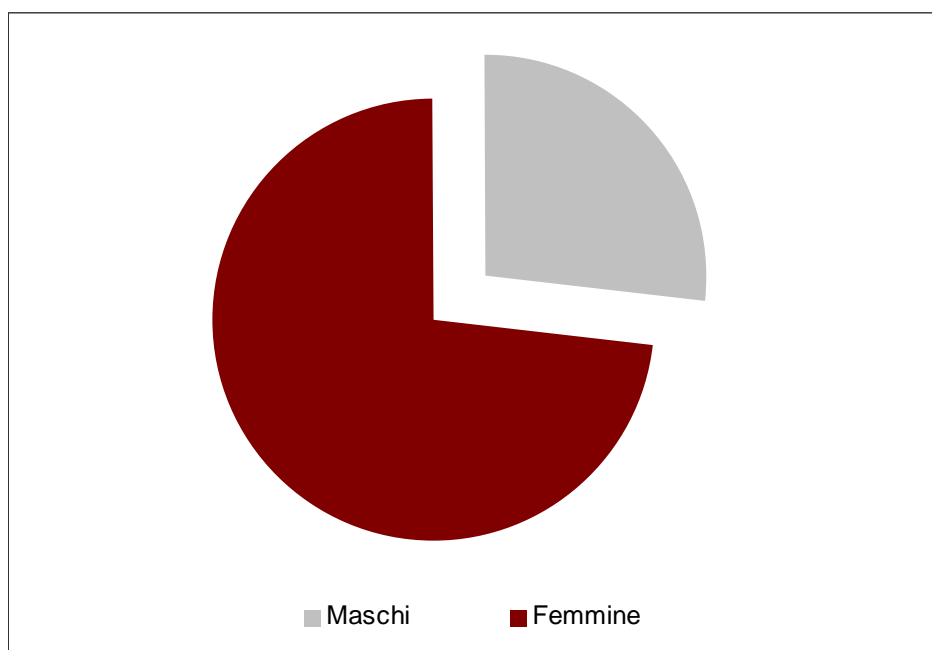
Caratteristiche	Valori assoluti		Composizione percentuale		In % delle forze di lavoro	
	2011	2012	2011	2012	2011	2012
<b>Genere</b>						
Maschi	1.083	931	38,9	35,4	0,8	0,7
Femmine	1.698	1.696	61,1	64,6	1,6	1,6
<b>Classi di età</b>						
15-24 anni	703	602	25,3	22,9	4,3	3,5
25-34 anni	855	563	30,7	21,4	1,6	1,1
35-54 anni	1.042	1.232	37,5	46,9	0,7	0,9
55-74 anni	181	229	6,5	8,7	0,6	0,7
<b>Titolo di studio</b>						
Fino licenza media	891	1.077	36,6	41,0	1,6	1,6
Diploma	1.529	1.348	55,0	51,3	1,1	1,0
Laurea	361	202	13,0	7,7	0,8	0,5
<b>Cittadinanza</b>						
Italiana	2.147	1.995	77,2	75,9	1,0	0,9
Straniera	635	632	22,8	24,1	2,5	2,5
<b>Totale</b>	<b>2.782</b>	<b>2.627</b>	<b>100,0</b>	<b>100,0</b>	<b>1,2</b>	<b>1,1</b>

L'incertezza sulla situazione economica ha favorito negli ultimi anni il progressivo innalzamento della quota di persone che, sebbene occupate, lavorano ad orario ridotto ma desidererebbero lavorare anche immediatamente un numero maggiore di ore. Nell'accezione comune questi soggetti sono denominati "sottoccupati", vale a dire lavoratori che, per ragioni economiche indipendenti dalla loro volontà, sono costrette a lavorare ad orario ridotto anche se vorrebbero avere un orario a tempo pieno. Queste persone, che hanno in comune con i disoccupati il mancato soddisfacimento della propria offerta lavorativa, ammontano in Trentino nel 2012 a 1.892 persone, sono costituite prevalentemente da donne e la loro consistenza risulta in calo rispetto all'anno precedente quando erano 2.176 unità. Mentre in provincia di Trento questa componente sottoccupata rappresenta, inoltre, solo lo 0,8% delle forze di lavoro, in Italia e in Europa il dato si aggira rispettivamente intorno al 2,4% e al 3,8%.

TAV. 7 – INCIDENZA DEI SOTTOCCUPATI PER AREA – ANNO 2012

Aree	Sottoccupati	
	Migliaia	% forze di lavoro
Trento	1,9	0,8
Nord-est	73,0	1,8
Italia	605,0	2,4
Eu27	9.185,0	3,8

FIG. 14 – INCIDENZA DEI SOTTOCCUPATI IN TRENTINO PER GENERE – ANNO 2012



L'analisi congiunta di questi indicatori complementari agli indicatori usuali (tasso di disoccupazione, di occupazione, di attività e di inattività), fornisce una visione più completa dell'insieme delle persone che dichiara un "attaccamento" minore al mercato del lavoro rispetto a chi ha cercato attivamente un'occupazione ed è disponibile immediatamente a lavorare, vale a dire i disoccupati in senso stretto. Anche se il fenomeno risulta più attenuato rispetto a quanto avviene nel resto del Paese, i dati mostrano una crescente difficoltà anche in Trentino a far parte o a rimanere attivi all'interno del mercato del lavoro. Negli ultimi anni, oltre all'incremento osservato nel tasso di disoccupazione, passato dal 4,5% del 2011 al 6,1% del 2012, si è assistito anche ad una crescita delle forze di lavoro potenziali che, in sei anni, sono aumentate del 44%. In particolare, risulta accresciuto il

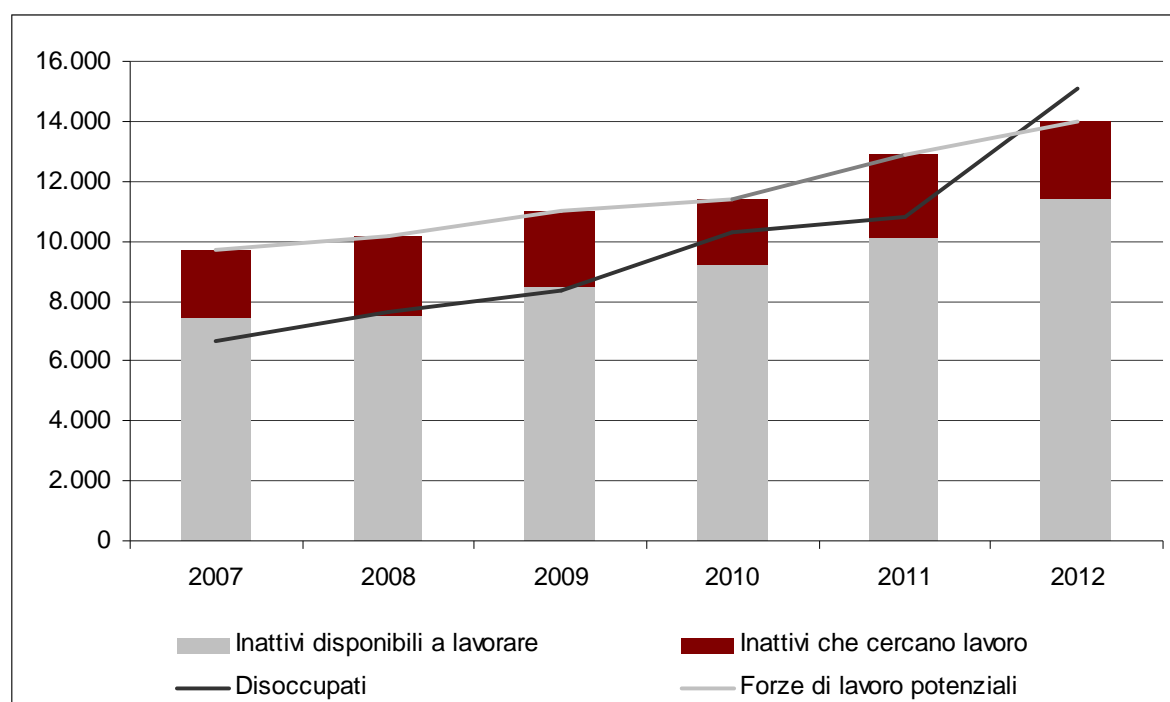
numero di coloro che pur non cercando attivamente un lavoro, sarebbe disponibile a lavorare: in valore assoluto il loro numero è aumentato di circa 4.000 unità (+52%). Molto più stabile appare l'insieme degli inattivi che non sono disponibili a lavorare immediatamente ma che hanno fatto qualche azione di ricerca di un posto di lavoro: il loro numero oscilla tra le 1.500 e le 2.600 unità.

Aggiungendo ai disoccupati in senso stretto gli inattivi potenziali si rileva un incremento di circa 12.700 unità nel periodo analizzato. Infatti, l'insieme delle persone disponibili a lavorare è passato da un totale di 16.413 soggetti del 2007 a 29.111 persone del 2012.

TAV. 8 – DISOCCUPATI, FORZE DI LAVORO POTENZIALI E SOTTOCCUPATI - ANNI 2007-2012

	2007	2008	2009	2010	2011	2012
Disoccupati	6.677	7.670	8.341	10.294	10.793	15.103
Forze di lavoro potenziali	9.736	10.157	10.991	11.417	12.876	14.008
- inattivi disponibili a lavorare	7.480	7.538	8.465	9.173	10.095	11.381
- inattivi che cercano lavoro	2.256	2.619	2.526	2.244	2.781	2.627
Sottoccupati	1.556	2.240	2.671	1.704	2.176	1.892

FIG. 15 - DISOCCUPATI, FORZE DI LAVORO POTENZIALI E SOTTOCCUPATI - ANNI 2007-2012



---

La quota più rilevante degli inattivi tra i 15 e 74 anni è rappresentata dalle vere e proprie non forze di lavoro, cioè da tutti coloro che non vogliono lavorare perché non sono disponibili. Compongono questa ampia categoria le casalinghe, gli studenti, i pensionati e le persone in altra condizione.

Trasversale alle non forze di lavoro, alle persone in cerca di occupazione e alle forze di lavoro potenziali per la classe di età 15-29 anni è la figura denominata "Neet" (*Not in Education, Employment or Training*). Negli ultimi anni, a livello europeo, si è posta l'attenzione su questi giovani, non più inseriti in un percorso scolastico/formativo ma neppure impegnati in un'attività lavorativa. L'incremento a cui si sta assistendo in questi anni di questo sottoinsieme di giovani preoccupa non poco i *policy maker* in quanto un prolungato allontanamento dal mercato del lavoro o dal sistema scolastico/formativo può comportare il rischio di maggiori difficoltà di inserimento/reinserimento nel mercato del lavoro. Nel 2012 in Italia circa 2,250 milioni di giovani (il 23,9% della popolazione tra i 15 ed i 29 anni) risulta fuori dal circuito formativo e lavorativo. La quota di Neet è più elevata tra le donne (26,1%) rispetto agli uomini (21,8%).

Anche in Trentino il fenomeno appare in crescita, sebbene l'incidenza dei giovani che non studiano e non lavorano sia sensibilmente inferiore al dato nazionale ed europeo (14,4% in provincia contro il 15,8% dell'Europa 27). Il numero dei Neet si colloca infatti intorno alle 11.800 persone, mille unità in più rispetto all'anno precedente. L'incremento è ascrivibile in particolare alla sensibile crescita dei giovani disoccupati che provengono dall'inattività (+33,6%) ed ha coinvolto maggiormente la componente maschile e le persone con un alto titolo di studio. Per genere, i Neet sono più donne (16,4%) che uomini (12,4%) e riguardano il 15,8% di giovani con la scuola dell'obbligo. Il 38,5% dei Neet trentini è alla ricerca attiva di lavoro, il 29,3% è costituito da forze di lavoro potenziali e circa un terzo da inattivi che non cercano lavoro e non sono disponibili a lavorare. Una quota rilevante è rappresentata dai diplomati (il 44,9%) e la diffusione dei Neet è più elevata tra gli stranieri.

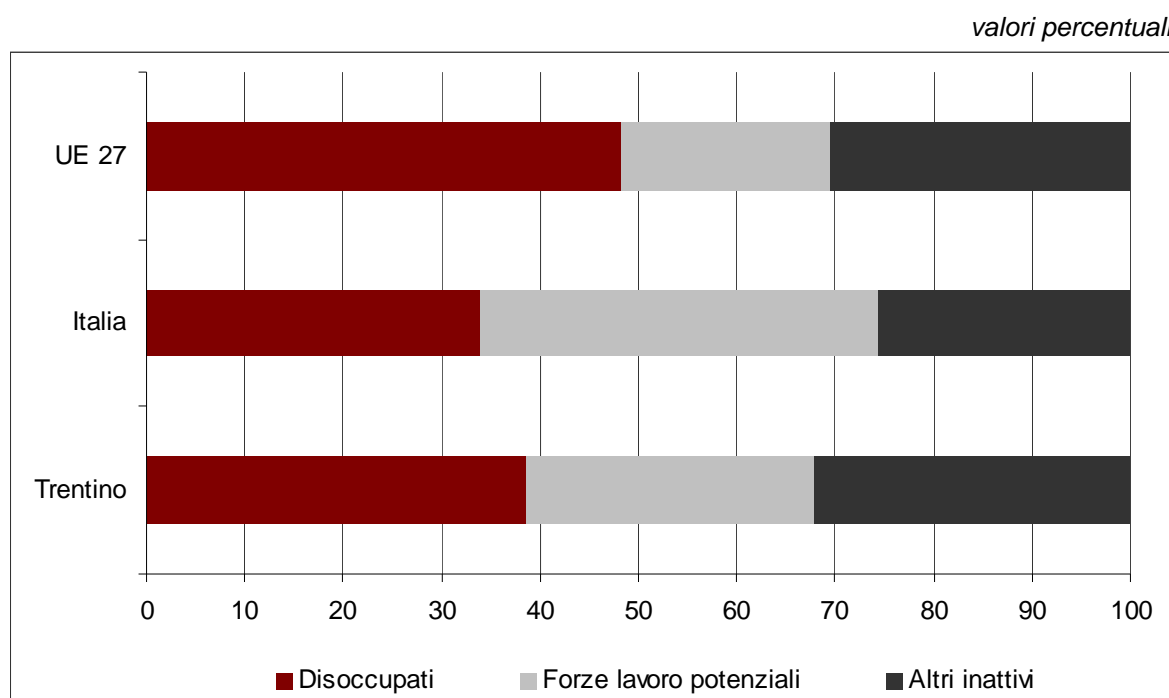
TAV. 9 – CARATTERISTICHE DEI NEET – ANNI 2011 E 2012

Caratteristiche	2011	2012	Variazioni assolute	Variazioni %	Composizione %	Incidenza % sulla popolazione
<b>Condizione</b>						
Disoccupati	3.418	4.565	1.147	33,6	38,5	5,5
Forze lavoro potenziali	3.162	3.472	310	9,8	29,3	4,2
Inattivi	4.288	3.810	-478	-11,1	32,2	4,6
<b>Genere</b>						
Maschi	4.687	5.194	507	10,8	43,8	12,4
Femmine	6.181	6.651	470	7,6	56,2	16,4
<b>Titolo di studio</b>						
Scuola obbligo	3.790	4.996	1.206	31,8	42,2	15,8
Diploma	6.024	5.319	-705	-11,7	44,9	13,3
Laurea	1.053	1.531	478	45,4	12,9	5,0
<b>Cittadinanza</b>						
Italiana	7.273	7.547	274	3,8	63,7	10,9
Straniera	3.595	4.298	703	19,6	36,3	33,0
<b>Totale</b>	<b>10.868</b>	<b>11.845</b>	<b>977</b>	<b>9,0</b>	<b>100,0</b>	<b>14,4</b>

A differenza dal resto d'Italia, in Trentino la condizione di Neet è più legata alla figura del disoccupato (il 38,5% contro il 33,9% dell'Italia) e meno invece a quella della forza lavoro potenziale (il 29,3% contro il 40,5%), a conferma del fatto che il fenomeno dello scoraggiamento è più forte nel resto del Paese rispetto alla situazione che si vive in provincia. Pur con ampie diversità, la struttura dei Neet trentini sembra tendere maggiormente alla struttura del complesso dei Neet rilevati a livello europeo, dove prevalgono largamente i disoccupati.



FIG. 16 – COMPOSIZIONE PERCENTUALE DEI NEET (15-29 ANNI) DISOCCUPATI E INATTIVI PER TIPOLOGIA E AREA – ANNO 2012





---

## Glossario

**Autonomi in senso stretto:** comprendono imprenditori, liberi professionisti, lavoratori in proprio, coadiuvanti nell'azienda familiare e soci di cooperativa.

**Autonomi in senso lato:** comprendono collaboratori coordinati e continuativi (con o senza progetto) e prestatori d'opera occasionali.

**Forze di lavoro:** insieme degli occupati e delle persone in cerca di occupazione.

**Inattivi disponibili a lavorare** (*persons available to work but not seeking*), persone tra i 15 e i 74 anni non occupate o disoccupate che:

- desiderano lavorare;
- sono disponibili a lavorare entro le due settimane successive a quella di riferimento;
- non hanno cercato un lavoro nelle quattro settimane che precedono quella di riferimento.

**Inattivi che cercano un'occupazione** (*persons seeking work but not immediately available*), persone tra i 15 e i 74 anni non occupate o disoccupate che:

- hanno cercato attivamente un lavoro nelle quattro settimane che precedono quella di riferimento ma non sono disponibili a lavorare entro le due settimane successive;
- inizieranno un lavoro entro tre mesi dalla settimana di riferimento ma non sarebbero disponibili a lavorare entro le due settimane successive, qualora fosse possibile anticipare l'inizio del lavoro;
- inizieranno un lavoro dopo tre mesi dalla settimana di riferimento;
- hanno cercato un lavoro non attivamente ma passivamente (ad esempio, sono stati in attesa degli esiti di un colloquio di lavoro) nelle quattro settimane che precedono quella di riferimento e sono disponibili a lavorare entro le due settimane successive.

**Non Forze di lavoro o inattivi:** persone che non fanno parte delle Forze di lavoro, cioè non classificate come occupate o in cerca di occupazione.

**Occupati:** persone di 15 anni e più che nella settimana di riferimento:

- hanno svolto almeno un'ora di lavoro in una qualsiasi attività che preveda un

---

corrispettivo monetario o in natura;

- hanno svolto almeno un'ora di lavoro non retribuito nella ditta di un familiare nella quale collaborano abitualmente;
- sono assenti dal lavoro (ad esempio, per ferie o malattia).

I dipendenti assenti dal lavoro sono considerati occupati se l'assenza non supera tre mesi, oppure se durante l'assenza continuano a percepire almeno il 50 per cento della retribuzione.

Gli indipendenti assenti dal lavoro, ad eccezione dei coadiuvanti familiari, sono considerati occupati se, durante il periodo di assenza, mantengono l'attività.

I coadiuvanti familiari sono considerati occupati se l'assenza non supera tre mesi.

Gli stagisti non retribuiti sono invece esclusi.

Per quanto concerne i lavoratori in Cassa Integrazione Guadagni a zero ore, vengono inclusi tra gli occupati se rientrano nei requisiti stabiliti per essere considerati assenti dal lavoro, altrimenti vengono considerati non occupati.

***Persone in cerca di occupazione: persone non occupate tra 15 e 74 anni che:***

- hanno effettuato almeno un'azione attiva di ricerca di lavoro nei 30 giorni che precedono l'intervista e sono disponibili a lavorare (o ad avviare un'attività autonoma) entro le due settimane successive all'intervista;
- oppure, inizieranno un lavoro entro tre mesi dalla data dell'intervista e sono disponibili a lavorare (o ad avviare un'attività autonoma) entro le due settimane successive all'intervista, qualora fosse possibile anticipare l'inizio del lavoro.

***Sottoccupati part-time*** (*underemployed part-time workers*), persone tra 15 e 74 anni che:

- lavorano con un orario ridotto;
- dichiarano che desiderano lavorare più ore o a tempo pieno;
- sono disponibili a lavorare più ore entro le due settimane successive quella di riferimento.

La somma dei primi due gruppi rappresenta le ***Forze di Lavoro Potenziali (FdLP)*** - *Potential Additional Labour Force (PAF)*, categorie che normalmente non vengono considerate nelle forze di lavoro tradizionali, composte unicamente da occupati e disoccupati.

***Tasso d'attività:*** rapporto tra le persone appartenenti alle Forze di lavoro e la corrispondente popolazione di riferimento. La somma del tasso di attività e del tasso di inattività è pari a 100.

***Tasso d'occupazione:*** rapporto tra gli occupati e la corrispondente popolazione di riferimento.

---

**Tasso di disoccupazione:** rapporto tra le persone in cerca di occupazione e le corrispondenti Forze di lavoro.

**Tasso di disoccupazione di lunga durata:** rapporto tra le persone in cerca di occupazione da dodici mesi e oltre e le Forze di lavoro.

**Tasso d'inattività:** rapporto tra le persone non appartenenti alle Forze di lavoro e la corrispondente popolazione di riferimento. La somma del tasso di inattività e del tasso di attività è pari a 100.

**Tasso di mancata partecipazione al lavoro:** percentuale di disoccupati di 15-74 anni ai quali si sommano parte delle forze di lavoro potenziali di 15-74 anni (inattivi che non cercano lavoro nelle quattro settimane, ma disponibili a lavorare) sul totale delle forze di lavoro 15-74 anni alle quali si sommano parte delle forze di lavoro potenziali 15-74 anni (inattivi che non cercano lavoro nelle quattro settimane, ma disponibili a lavorare)

---

## Indice delle tavole – anni 2011 e 2012

- Cartogramma 1 Partecipazione al mercato del lavoro della popolazione residente – Anno 2011 – valori assoluti e composizione percentuale
- Cartogramma 2 Partecipazione al mercato del lavoro della popolazione residente – Anno 2012 valori assoluti e composizione percentuale
- Cartogramma 3 Partecipazione al mercato del lavoro della popolazione residente – variazioni assolute e percentuali 2011-2012

### Anno 2011

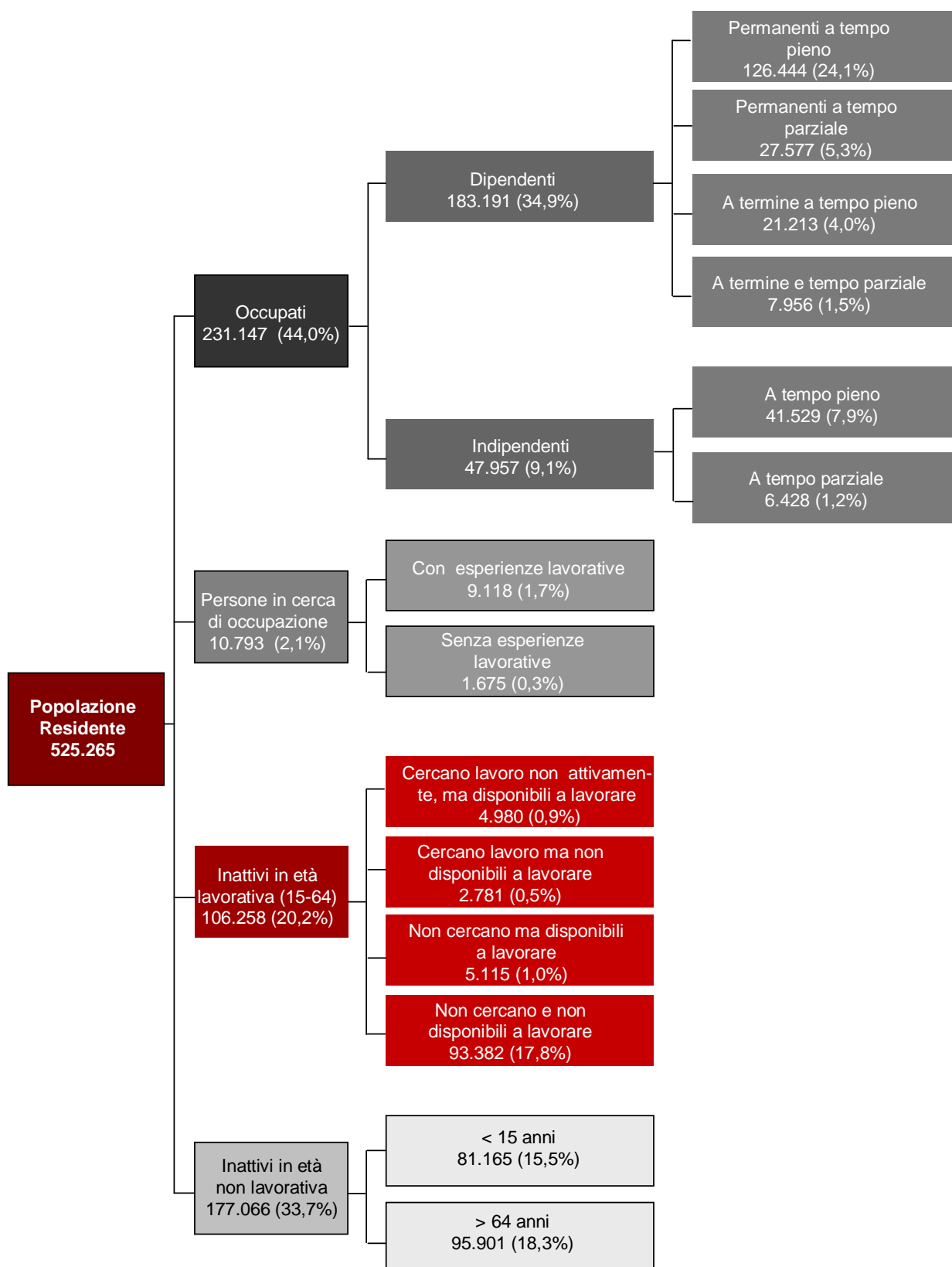
- Tavola 1 - Popolazione per condizione professionale e genere. Media 2011
- Tavola 2 - Popolazione di 15 anni ed oltre per genere, classe di età e condizione professionale. Media 2011
- Tavola 3 - Popolazione di 15 anni ed oltre per genere, classe di età e titolo di studio. Media 2011
- Tavola 4 - Forze di lavoro per genere, classe di età e titolo di studio. Media 2011
- Tavola 5 - Occupati per genere, classe di età e titolo di studio. Media 2011
- Tavola 6 - Persone in cerca di occupazione per genere, classi di età e titolo di studio. Media 2011
- Tavola 7 - Occupati per genere o classe di età, ramo di attività e posizione nella professione. Media 2011
- Tavola 8a - Occupati per titolo studio, genere e settore di attività. Media 2011
- Tavola 8b - Occupati per posizione nella professione, genere e settore di attività. Media 2011
- Tavola 9 - Occupati dipendenti per genere, carattere di attività, settore di attività e classe di età. Media 2011
- Tavola 10 - Occupati per genere, tipo di attività, settore di attività e classe di età. Media 2011
- Tavola 11 - Occupati per ramo di attività, carattere e tipo di occupazione. Media 2011
- Tavola 12 - Persone in cerca di occupazione per durata della ricerca, condizione professionale, genere e classe di età. Media 2011
- Tavola 13 - Non forze di lavoro di 15 anni ed oltre, per genere, classe di età e condizione professionale. Media 2011

---

## Anno 2012

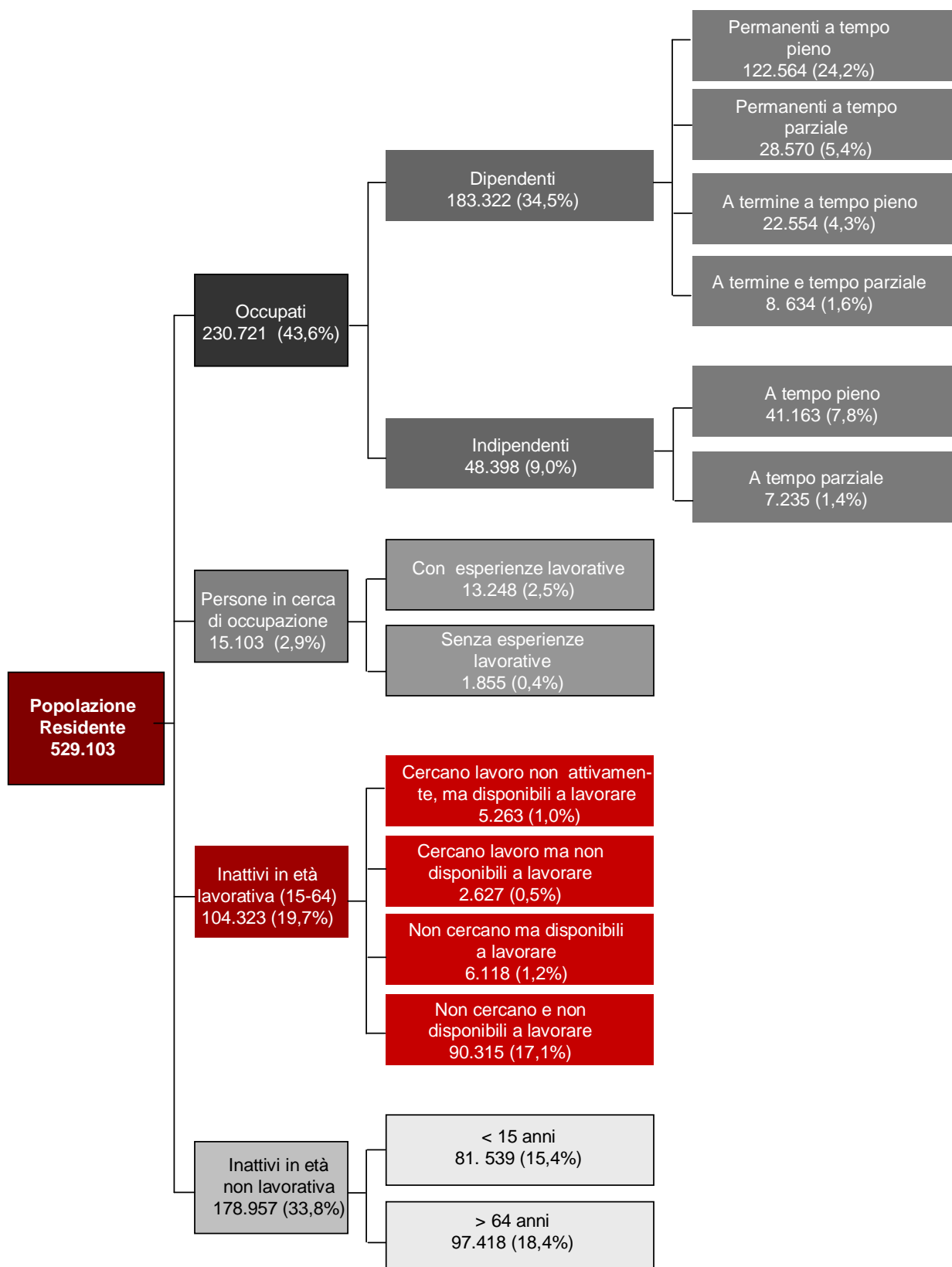
- Tavola 1 - Popolazione per condizione professionale e genere. Media 2012
- Tavola 2 - Popolazione di 15 anni ed oltre per genere, classe di età e condizione professionale. Media 2012
- Tavola 3 - Popolazione di 15 anni ed oltre per genere, classe di età e titolo di studio. Media 2012
- Tavola 4 - Forze di lavoro per genere, classe di età e titolo di studio. Media 2012
- Tavola 5 - Occupati per genere, classe di età e titolo di studio. Media 2012
- Tavola 6 - Persone in cerca di occupazione per genere, classi di età e titolo di studio. Media 2012
- Tavola 7 - Occupati per genere o classe di età, ramo di attività e posizione nella professione Media 2012
- Tavola 8a - Occupati per titolo studio, genere e settore di attività Media 2012
- Tavola 8b - Occupati per posizione nella professione, genere e settore di attività. Media 2012
- Tavola 9 - Occupati dipendenti per genere, carattere di attività, settore di attività e classe di età. Media 2012
- Tavola 10 - Occupati per genere, tipo di attività, settore di attività e classe di età. Media 2012
- Tavola 11 - Occupati per ramo di attività, carattere e tipo di occupazione. Media 2012
- Tavola 12 - Persone in cerca di occupazione per durata della ricerca, condizione professionale, genere e classe di età. Media 2012
- Tavola 13 - Non forze di lavoro di 15 anni ed oltre, per genere, classe di età e condizione professionale. Media 2012

CARTOGRAMMA 1 PARTECIPAZIONE AL MERCATO DEL LAVORO DELLA POPOLAZIONE RESIDENTE – ANNO 2011 - VALORI ASSOLUTI E COMPOSIZIONE PERCENTUALE

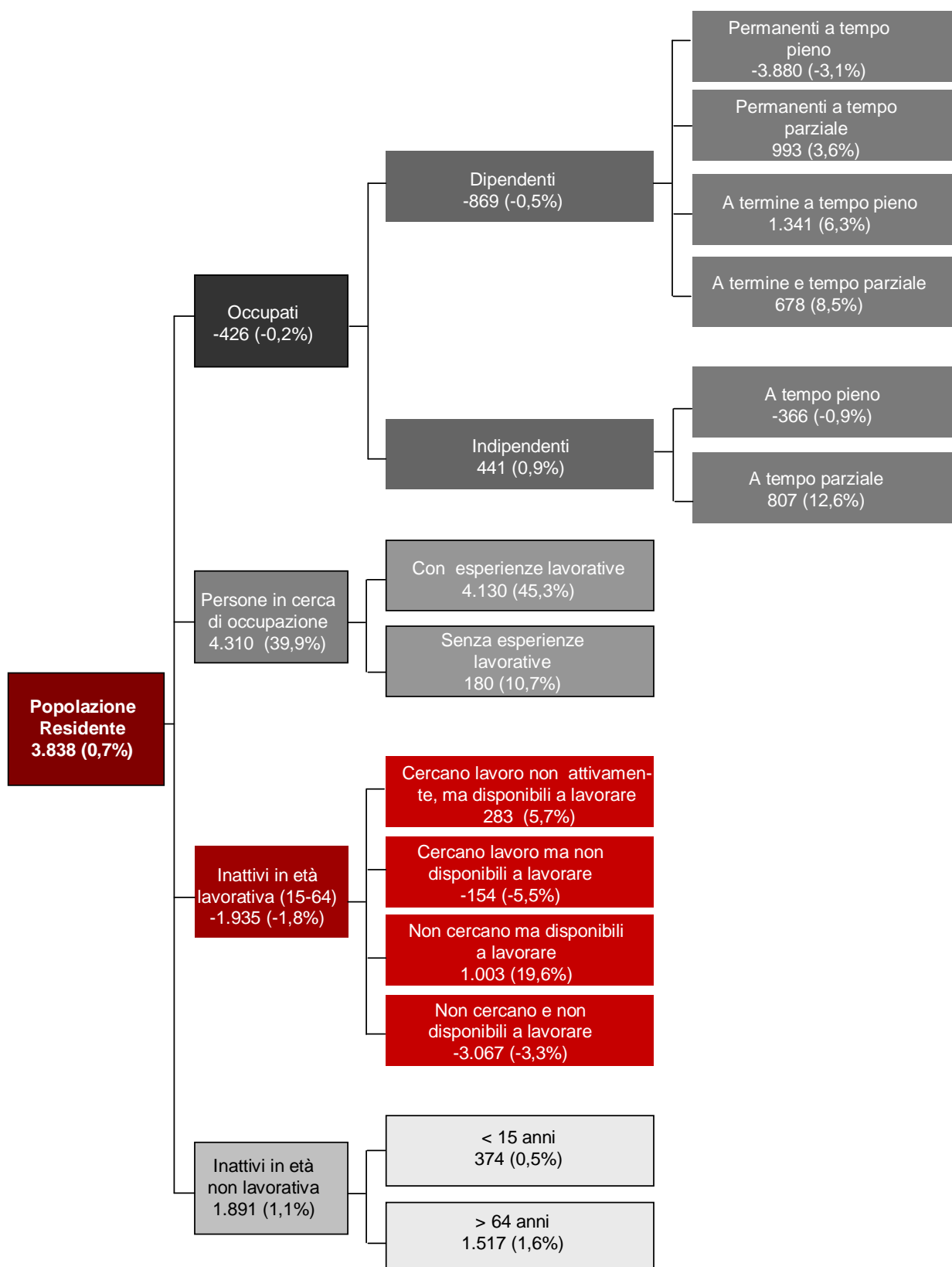




CARTOGRAMMA 2 PARTECIPAZIONE AL MERCATO DEL LAVORO DELLA POPOLAZIONE RESIDENTE – ANNO 2012 - VALORI ASSOLUTI E COMPOSIZIONE PERCENTUALE



CARTOGRAMMA 3 PARTECIPAZIONE AL MERCATO DEL LAVORO DELLA POPOLAZIONE RESIDENTE –  
VARIAZIONI ASSOLUTE E PERCENTUALI 2011-2012



---

**ANNO 2011**

TAVOLA 1 - POPOLAZIONE PER CONDIZIONE PROFESSIONALE E GENERE. MEDIA 2011

Condizione	Maschi	Femmine	Maschi e Femmine
<b>Forze di lavoro</b>	<b>137.179</b>	<b>104.761</b>	<b>241.940</b>
<b>Occupati</b>	<b>131.695</b>	<b>99.453</b>	<b>231.147</b>
occupati in età lavorativa (15-64)	129.115	98.776	227.891
occupati non in età lavorativa	2.580	677	3.257
<b>Persone in cerca di occupazione</b>	<b>5.484</b>	<b>5.308</b>	<b>10.792</b>
ex occupati	3.346	2.467	5.814
ex inattivi	1.446	1.858	3.303
in cerca di prima occupazione	692	983	1.675
<b>Non appartenenti alle forze di lavoro</b>	<b>119.947</b>	<b>163.379</b>	<b>283.324</b>
non cercano ma sono disponibili a lavorare	3.478	6.618	10.096
cercano ma non sono disponibili a lavorare	1.083	1.698	2.781
non cercano e non sono disponibili a lavorare	34.769	58.612	93.381
inattivi minori di 15 anni	41.789	39.377	81.165
inattivi maggiori di 64 anni	38.828	57.074	95.901
<b>Popolazione totale</b>	<b>257.125</b>	<b>268.140</b>	<b>525.265</b>

TAVOLA 2 - POPOLAZIONE DI 15 ANNI E OLTRE PER GENERE, CLASSE D'ETÀ E CONDIZIONE PROFESSIONALE. MEDIA 2011

Classe d'età	Occupati	Persone in cerca di occupazione		Forze di lavoro	Inattivi	Totale popolazione	
		Disoccupati	In cerca di prima occupazione				
<b>Maschi</b>							
15-24 anni	8.200	907	503	<b>1.410</b>	9.610	17.335	26.945
25-29 anni	11.470	714	94	<b>808</b>	12.278	2.331	14.609
30-39 anni	34.936	1.287	94	<b>1.381</b>	36.317	1.186	37.503
40-44 anni	20.825	552	0	<b>552</b>	21.377	617	21.994
45-49 anni	20.226	581	0	<b>581</b>	20.807	947	21.754
50-54 anni	17.205	451	0	<b>451</b>	17.656	970	18.626
55-64 anni	16.254	300	0	<b>300</b>	16.554	15.945	32.499
65 ed oltre	2.579	0	0	<b>0</b>	2.579	38.828	41.407
<b>Totale</b>	<b>131.695</b>	<b>4.792</b>	<b>691</b>	<b>5.483</b>	<b>137.178</b>	<b>78.159</b>	<b>215.337</b>
<b>Femmine</b>							
15-24 anni	5.803	526	439	<b>965</b>	6.768	19.137	25.905
25-29 anni	10.373	782	78	<b>860</b>	11.233	3.182	14.415
30-39 anni	27.645	1.361	294	<b>1.655</b>	29.300	7.818	37.117
40-44 anni	15.944	781	141	<b>922</b>	16.866	4.537	21.403
45-49 anni	15.948	417	16	<b>433</b>	16.381	4.983	21.363
50-54 anni	12.624	292	16	<b>308</b>	12.932	5.580	18.513
55-64 anni	10.439	167	0	<b>167</b>	10.606	21.691	32.296
65 ed oltre	677	0	0	<b>0</b>	677	57.074	57.751
<b>Totale</b>	<b>99.453</b>	<b>4.325</b>	<b>983</b>	<b>5.308</b>	<b>104.761</b>	<b>124.002</b>	<b>228.763</b>
<b>Maschi e Femmine</b>							
15-24 anni	14.003	1.433	942	<b>2.375</b>	16.378	36.472	52.850
25-29 anni	21.843	1.496	172	<b>1.668</b>	23.511	5.513	29.024
30-39 anni	62.581	2.648	388	<b>3.036</b>	65.617	9.004	74.620
40-44 anni	36.769	1.333	141	<b>1.474</b>	38.243	5.154	43.397
45-49 anni	36.174	998	16	<b>1.014</b>	37.188	5.930	43.117
50-54 anni	29.829	743	16	<b>759</b>	30.588	6.550	37.139
55-64 anni	26.693	467	0	<b>467</b>	27.160	37.636	64.795
65 ed oltre	3.256	0	0	<b>0</b>	3.256	95.902	99.158
<b>Totale</b>	<b>231.148</b>	<b>9.117</b>	<b>1.674</b>	<b>10.791</b>	<b>241.939</b>	<b>202.161</b>	<b>444.100</b>

TAVOLA 3 - POPOLAZIONE DI 15 ANNI E OLTRE PER GENERE, CLASSE D'ETÀ E TITOLO DI STUDIO. MEDIA 2011

Classe d'età	Licenza elementare o senza titolo	Licenza media inferiore	Licenza che non permette l'accesso all'università	Maturità	Laurea o diploma universitario	Totale
<b>Maschi</b>						
15-24 anni	169	13.481	3.476	9.162	658	26.945
25-29 anni	96	2.806	3.136	5.003	3.567	14.609
30-39 anni	602	8.082	8.000	13.117	7.702	37.504
40-44 anni	296	6.000	4.974	7.456	3.268	21.994
45-49 anni	465	7.776	4.542	6.120	2.851	21.753
50-54 anni	1.006	6.790	3.487	5.506	1.837	18.626
55-64 anni	6.925	10.482	4.907	6.791	3.393	32.498
65 ed oltre	21.102	9.250	2.877	5.668	2.511	41.407
<b>Totale</b>	<b>30.661</b>	<b>64.666</b>	<b>35.398</b>	<b>58.824</b>	<b>25.787</b>	<b>215.336</b>
<b>Femmine</b>						
15-24 anni	120	11.246	2.415	10.492	1.634	25.905
25-29 anni	100	2.340	1.905	5.788	4.283	14.415
30-39 anni	614	5.851	5.234	14.769	10.650	37.117
40-44 anni	369	5.330	4.890	7.514	3.301	21.403
45-49 anni	404	6.889	4.230	7.887	1.953	21.363
50-54 anni	728	7.110	4.009	5.040	1.625	18.513
55-64 anni	7.008	11.837	4.621	5.546	3.285	32.296
65 ed oltre	37.379	11.787	2.707	4.457	1.420	57.751
<b>Totale</b>	<b>46.721</b>	<b>62.389</b>	<b>30.010</b>	<b>61.492</b>	<b>28.151</b>	<b>228.763</b>
<b>Maschi e Femmine</b>						
15-24 anni	289	24.727	5.891	19.654	2.292	52.850
25-29 anni	196	5.146	5.041	10.791	7.850	29.024
30-39 anni	1.216	13.933	13.234	27.886	18.352	74.621
40-44 anni	665	11.330	9.864	14.970	6.569	43.397
45-49 anni	869	14.665	8.772	14.007	4.804	43.116
50-54 anni	1.734	13.900	7.496	10.546	3.462	37.139
55-64 anni	13.933	22.319	9.528	12.337	6.678	64.794
65 ed oltre	58.481	21.037	5.584	10.125	3.931	99.158
<b>Totale</b>	<b>77.382</b>	<b>127.055</b>	<b>65.408</b>	<b>120.316</b>	<b>53.938</b>	<b>444.099</b>

TAVOLA 4 - FORZE LAVORO PER GENERE, CLASSE D'ETÀ E TITOLO DI STUDIO. MEDIA 2011

Classe d'età	Licenza elementare o senza titolo	Licenza media inferiore	Licenza che non permette l'accesso all'università	Maturità	Laurea o diploma universitario	Totale
<b>Maschi</b>						
15-24 anni	23	2.197	2.585	4.505	300	9.610
25-29 anni	78	2.574	3.006	4.318	2.302	12.278
30-39 anni	437	7.670	7.797	12.885	7.529	36.318
40-44 anni	274	5.699	4.862	7.304	3.238	21.377
45-49 anni	390	7.491	4.152	5.951	2.823	20.807
50-54 anni	829	6.246	3.309	5.471	1.800	17.656
55-64 anni	2.267	4.745	2.708	4.337	2.496	16.553
65 ed oltre	1.000	368	140	609	463	2.580
<b>Totale</b>	<b>5.298</b>	<b>36.990</b>	<b>28.560</b>	<b>45.380</b>	<b>20.951</b>	<b>137.178</b>
<b>Femmine</b>						
15-24 anni	58	779	1.373	3.751	807	6.768
25-29 anni	27	1.421	1.476	4.457	3.852	11.233
30-39 anni	291	3.137	3.950	12.377	9.545	29.300
40-44 anni	166	3.643	3.682	6.341	3.034	16.866
45-49 anni	77	4.132	3.452	6.911	1.809	16.380
50-54 anni	194	4.278	2.999	3.991	1.471	12.932
55-64 anni	984	3.209	1.770	2.664	1.978	10.605
65 ed oltre	185	265	56	28	143	677
<b>Totale</b>	<b>1.981</b>	<b>20.864</b>	<b>18.758</b>	<b>40.521</b>	<b>22.638</b>	<b>104.762</b>
<b>Maschi e Femmine</b>						
15-24 anni	81	2.976	3.958	8.256	1.107	16.378
25-29 anni	105	3.995	4.482	8.775	6.154	23.511
30-39 anni	728	10.807	11.747	25.262	17.074	65.618
40-44 anni	440	9.342	8.544	13.645	6.272	38.243
45-49 anni	467	11.623	7.604	12.862	4.632	37.187
50-54 anni	1.023	10.524	6.308	9.462	3.271	30.588
55-64 anni	3.251	7.954	4.478	7.001	4.474	27.158
65 ed oltre	1.185	633	196	637	606	3.257
<b>Totale</b>	<b>7.279</b>	<b>57.854</b>	<b>47.318</b>	<b>85.901</b>	<b>43.589</b>	<b>241.940</b>

TAVOLA 5 - OCCUPATI PER GENERE, CLASSE D'ETÀ E TITOLO DI STUDIO. MEDIA 2011

Classe d'età	Licenza elementare o senza titolo	Licenza media inferiore	Licenza che non permette l'accesso all'università	Maturità	Laurea o diploma universitario	Totale
<b>Maschi</b>						
15-24 anni	0	1.698	2.287	3.934	280	8.200
25-29 anni	78	2.356	2.825	4.045	2.166	11.470
30-39 anni	378	7.044	7.558	12.587	7.371	34.936
40-44 anni	274	5.455	4.862	7.012	3.222	20.825
45-49 anni	323	7.170	4.126	5.806	2.800	20.226
50-54 anni	792	6.024	3.185	5.457	1.746	17.205
55-64 anni	2.201	4.619	2.658	4.280	2.496	16.254
65 ed oltre	1.000	368	140	609	463	2.580
<b>Totale</b>	<b>5.045</b>	<b>34.734</b>	<b>27.640</b>	<b>43.731</b>	<b>20.544</b>	<b>131.695</b>
<b>Femmine</b>						
15-24 anni	58	610	1.095	3.350	690	5.802
25-29 anni	27	1.167	1.264	4.229	3.687	10.373
30-39 anni	146	2.770	3.755	11.598	9.376	27.645
40-44 anni	140	3.278	3.490	6.082	2.955	15.944
45-49 anni	61	3.875	3.389	6.833	1.789	15.948
50-54 anni	136	4.128	2.979	3.910	1.471	12.624
55-64 anni	962	3.151	1.770	2.589	1.967	10.439
65 ed oltre	185	265	56	28	143	677
<b>Totale</b>	<b>1.715</b>	<b>19.243</b>	<b>17.798</b>	<b>38.619</b>	<b>22.078</b>	<b>99.453</b>
<b>Maschi e Femmine</b>						
15-24 anni	58	2.308	3.382	7.284	970	14.002
25-29 anni	105	3.523	4.089	8.274	5.853	21.843
30-39 anni	524	9.814	11.313	24.185	16.747	62.581
40-44 anni	414	8.733	8.352	13.094	6.177	36.769
45-49 anni	384	11.045	7.515	12.639	4.589	36.174
50-54 anni	928	10.152	6.164	9.367	3.217	29.829
55-64 anni	3.163	7.770	4.428	6.869	4.463	26.693
65 ed oltre	1.185	633	196	637	606	3.257
<b>Totale</b>	<b>6.760</b>	<b>53.977</b>	<b>45.438</b>	<b>82.350</b>	<b>42.622</b>	<b>231.148</b>



TAVOLA 6 - PERSONE IN CERCA DI OCCUPAZIONE PER GENERE, CLASSE DI ETÀ E TITOLO DI STUDIO. MEDIA 2011

Classe d'età	Licenza elementare o senza titolo	Licenza Media inferiore	Licenza che non permette l'accesso all'università	Maturità	Laurea o diploma universitario	Totale
<b>Maschi</b>						
15-24 anni	23	499	298	571	20	1.411
25-29 anni	0	218	182	273	136	808
30-39 anni	59	626	239	298	159	1.381
40-44 anni	0	244	0	291	17	552
45-49 anni	67	321	26	145	23	581
50-54 anni	37	222	125	14	54	451
55-64 anni	67	126	50	57	0	300
65 ed oltre	0	0	0	0	0	0
<b>Totale</b>	<b>253</b>	<b>2.256</b>	<b>920</b>	<b>1.649</b>	<b>409</b>	<b>5.484</b>
<b>Femmine</b>						
15-24 anni	0	170	278	401	117	966
25-29 anni	0	255	212	228	165	859
30-39 anni	145	366	195	779	169	1.654
40-44 anni	26	365	192	260	79	922
45-49 anni	16	256	63	78	20	433
50-54 anni	57	150	20	81	0	308
55-64 anni	22	58	0	76	11	167
65 ed oltre	0	0	0	0	0	0
<b>Totale</b>	<b>266</b>	<b>1.620</b>	<b>960</b>	<b>1.903</b>	<b>561</b>	<b>5.309</b>
<b>Maschi e Femmine</b>						
15-24 anni	23	669	576	972	137	2.377
25-29 anni	0	473	394	501	301	1.667
30-39 anni	204	992	434	1.077	328	3.035
40-44 anni	26	609	192	551	96	1.474
45-49 anni	83	577	89	223	43	1.014
50-54 anni	94	372	145	95	54	759
55-64 anni	89	184	50	133	11	467
65 ed oltre	0	0	0	0	0	0
<b>Totale</b>	<b>519</b>	<b>3.876</b>	<b>1.880</b>	<b>3.552</b>	<b>970</b>	<b>10.793</b>

TAVOLA 7 - OCCUPATI PER GENERE O CLASSE D'ETÀ, RAMO DI ATTIVITÀ ECONOMICA E POSIZIONE NELLA PROFESSIONE. MEDIA 2011

Ramo d'attività	Genere		Classi di età				Totale
	Maschi	Femmine	15-24	25-54	55-64	65 ed oltre	
<b>In complesso</b>							
<b>Agricoltura</b>	<b>6.920</b>	<b>2.349</b>	<b>547</b>	<b>5.866</b>	<b>2.162</b>	<b>694</b>	<b>9.269</b>
<b>Industria</b>	<b>53.420</b>	<b>11.270</b>	<b>5.379</b>	<b>52.783</b>	<b>5.920</b>	<b>610</b>	<b>64.691</b>
Industria in senso stretto	32.774	9.795	2.869	35.102	4.222	377	42.569
Costruzione	20.646	1.475	2.510	17.681	1.698	233	22.122
<b>Servizi</b>	<b>71.357</b>	<b>85.833</b>	<b>8.077</b>	<b>128.548</b>	<b>18.611</b>	<b>1.953</b>	<b>157.189</b>
Commercio	14.308	11.834	2.265	20.553	2.817	506	26.142
Alberghi e ristoranti	6.403	9.033	1.855	11.881	1.312	388	15.436
Trasporti e immagazzinaggio	7.426	2.080	174	8.535	777	20	9.506
Servizi di informazione e comunicazione	3.900	2.641	179	5.888	435	38	4.667
Attività finanziarie e assicurative	3.522	1.146	116	4.304	247	0	6.540
Attività immobiliari, servizi alle imprese e altre attività	11.784	11.037	1.201	19.015	2.240	366	22.821
Pubblica Amministrazione	10.176	8.293	236	15.840	2.392	0	18.469
Istruzione, sanità e servizi sociali	10.447	32.182	1.206	34.443	6.662	319	42.630
Altri servizi	3.391	7.587	845	8.089	1.729	316	10.978
<b>Totale</b>	<b>131.697</b>	<b>99.452</b>	<b>14.002</b>	<b>187.196</b>	<b>26.692</b>	<b>3.257</b>	<b>231.147</b>
<b>Dipendenti</b>							
<b>Agricoltura</b>	<b>2.099</b>	<b>838</b>	<b>245</b>	<b>2.220</b>	<b>441</b>	<b>31</b>	<b>2.937</b>
<b>Industria</b>	<b>41.944</b>	<b>9.876</b>	<b>5.200</b>	<b>42.774</b>	<b>3.819</b>	<b>28</b>	<b>51.821</b>
Industria in senso stretto	28.411	8.563	2.798	31.167	2.996	13	36.974
Costruzione	13.533	1.313	2.402	11.607	823	15	14.847
<b>Servizi</b>	<b>52.882</b>	<b>75.553</b>	<b>7.360</b>	<b>107.417</b>	<b>13.391</b>	<b>263</b>	<b>128.432</b>
Commercio	9.765	9.617	2.108	16.033	1.226	14	19.381
Alberghi e ristoranti	3.520	6.384	1.596	7.888	420	0	9.904
Trasporti e immagazzinaggio	6.522	1.912	129	7.768	536	0	8.434
Servizi di informazione e comunicazione	3.355	2.498	179	5.297	376	0	3.678
Attività finanziarie e assicurative	2.738	940	116	3.473	89	0	5.852
Attività immobiliari, servizi alle imprese e altre attività	5.753	9.124	1.055	12.606	1.161	55	14.877
Pubblica Amministrazione	10.086	8.181	236	15.712	2.319	0	18.267
Istruzione, sanità e servizi sociali	8.728	30.488	1.171	32.137	5.776	131	39.215
Altri servizi	2.415	6.409	770	6.503	1.488	63	8.824
<b>Totale</b>	<b>96.925</b>	<b>86.267</b>	<b>12.805</b>	<b>152.411</b>	<b>17.651</b>	<b>322</b>	<b>183.190</b>

TAVOLA 8A - OCCUPATI PER TITOLO DI STUDIO, GENERE E SETTORE DI ATTIVITÀ. MEDIA 2011

Titolo di studio	Maschi			Femmine			Maschi e Femmine		
	Agri-coltura	Industria	Servizi	Agri-coltura	Industria	Servizi	Agri-coltura	Industria	Servizi
Licenza elementare o senza titolo	1.135	2.140	1.770	326	292	1.096	1.461	2.432	2.866
Media inferiore	2.404	18.310	14.021	1.110	2.825	15.307	3.514	21.135	29.328
Licenza che non permette l'accesso all'università	1.739	14.148	11.753	243	2.085	15.470	1.982	16.233	27.223
Maturità	1.422	15.829	26.480	548	4.786	33.285	1.970	20.615	59.765
Laurea o diploma universitario	220	2.993	17.330	121	1.282	20.676	341	4.275	38.006
<b>Totale</b>	<b>6.920</b>	<b>53.420</b>	<b>71.355</b>	<b>2.349</b>	<b>11.271</b>	<b>85.833</b>	<b>9.269</b>	<b>64.691</b>	<b>157.188</b>

TAVOLA 8B - OCCUPATI PER POSIZIONE NELLA PROFESSIONE, GENERE E SETTORE DI ATTIVITÀ. MEDIA 2011

Posizione nella professione	Maschi			Femmine			Maschi e femmine		
	Agri-coltura	Industria	Servizi	Agri-coltura	Industria	Servizi	Agri-coltura	Industria	Servizi
Imprenditori e liberi professionisti	152	1.092	7.354	65	98	2.316	217	1.190	9.670
Lavoratori in proprio e soci di cooperative	4.129	9.731	9.215	914	649	4.366	5.043	10.380	13.581
Coadiuvanti	539	399	708	517	536	1.712	1.056	935	2.420
Autonomi in senso lato	0	255	1.196	15	110	1.887	15	365	3.083
Dirigenti e impiegati	233	9.448	34.629	112	5.029	53.873	345	14.477	88.502
Operai	1.867	32.496	18.253	726	4.847	21.678	2.593	37.343	39.931
<b>Totale</b>	<b>6.920</b>	<b>53.420</b>	<b>71.355</b>	<b>2.349</b>	<b>11.270</b>	<b>85.833</b>	<b>9.269</b>	<b>64.690</b>	<b>157.188</b>

TAVOLA 9 - OCCUPATI DIPENDENTI PER GENERE, SETTORE DI ATTIVITÀ ECONOMICA E CLASSE DI ETÀ. MEDIA 2011

Settore	15-24 anni		25 anni e oltre		Totale	
	Occupazione temporanea	Occupazione permanente	Occupazione temporanea	Occupazione permanente	Occupazione temporanea	Occupazione permanente
<b>Maschi</b>						
Agricoltura	43	69	644	1.343	687	1.412
Industria	1.629	2.843	2.927	34.545	4.556	37.388
Servizi	1.814	1.001	5.780	44.286	7.594	45.287
<b>Totale</b>	<b>3.486</b>	<b>3.914</b>	<b>9.352</b>	<b>80.173</b>	<b>12.838</b>	<b>84.087</b>
<b>Femmine</b>						
Agricoltura	95	38	466	238	561	276
Industria	328	400	855	8.293	1.183	8.693
Servizi	2.733	1.812	11.854	59.152	14.587	60.964
<b>Totale</b>	<b>3.155</b>	<b>2.250</b>	<b>13.176</b>	<b>67.684</b>	<b>16.331</b>	<b>69.934</b>
<b>Maschi e Femmine</b>						
Agricoltura	138	107	1.110	1.581	1.248	1.688
Industria	1.957	3.243	3.782	42.838	5.739	46.081
Servizi	4.547	2.813	17.634	103.438	22.181	106.251
<b>Totale</b>	<b>6.641</b>	<b>6.164</b>	<b>22.528</b>	<b>147.857</b>	<b>29.169</b>	<b>154.021</b>

TAVOLA 10 - OCCUPATI PER GENERE, SETTORE DI ATTIVITÀ ECONOMICA, CLASSE D'ETÀ E TIPO DI OCCUPAZIONE. MEDIA 2011

Settore	15-24 anni		25 anni e oltre		Totale	
	Tempo pieno	Tempo parziale	Tempo pieno	Tempo parziale	Tempo pieno	Tempo parziale
<b>Maschi</b>						
Agricoltura	358	56	6.025	480	6.383	536
Industria	4.607	24	47.802	987	52.409	1.011
Servizi	2.702	453	63.623	4.577	66.325	5.030
<b>Totale</b>	<b>7.668</b>	<b>532</b>	<b>117.450</b>	<b>6.045</b>	<b>125.118</b>	<b>6.577</b>
<b>Femmine</b>						
Agricoltura	117	16	1.504	712	1.621	728
Industria	628	119	7.471	3.051	8.099	3.170
Servizi	3.566	1.356	50.781	30.130	54.347	31.486
<b>Totale</b>	<b>4.311</b>	<b>1.492</b>	<b>59.757</b>	<b>33.893</b>	<b>64.068</b>	<b>35.385</b>
<b>Maschi e Femmine</b>						
Agricoltura	475	72	7.529	1.192	8.004	1.264
Industria	5.235	143	55.273	4.038	60.508	4.181
Servizi	6.268	1.809	114.404	34.707	120.672	36.516
<b>Totale</b>	<b>11.979</b>	<b>2.024</b>	<b>177.207</b>	<b>39.938</b>	<b>189.186</b>	<b>41.962</b>

TAVOLA 11 - OCCUPATI PER RAMO DI ATTIVITÀ, CARATTERE E TIPO DI OCCUPAZIONE.  
MEDIA 2011

Ramo	Occupati dipendenti			Occupati in complesso		
	Occupazione temporanea	Occupazione permanente	Totale	Tempo pieno	Tempo parziale	Totale
<b>Agricoltura</b>	<b>1.248</b>	<b>1.689</b>	<b>2.937</b>	<b>8.005</b>	<b>1.264</b>	<b>9.269</b>
<b>Industria</b>	<b>5.739</b>	<b>46.082</b>	<b>51.821</b>	<b>60.509</b>	<b>4.182</b>	<b>64.691</b>
Industria in senso stretto	3.606	33.368	36.974	39.402	3.167	42.569
Costruzioni	2.133	12.714	14.847	21.107	1.015	22.122
<b>Servizi</b>	<b>22.183</b>	<b>106.253</b>	<b>128.432</b>	<b>120.673</b>	<b>36.518</b>	<b>157.189</b>
Commercio	2.938	16.443	19.381	21.062	5.080	26.142
Alberghi e ristoranti	4.243	5.661	9.904	11.184	4.252	15.436
Trasporti e immagazzinaggio	856	7.578	8.434	8.754	752	9.506
Servizi informazione e comunicazione	215	5.637	5.852	5.830	711	6.540
Attività finanziarie e assicurative	188	3.490	3.678	4.365	302	4.667
Attività immobiliari, servizi alle imprese e altre attiv. profess.	3.032	11.846	14.877	16.545	6.276	22.821
Pubblica Amministrazione	871	17.397	18.267	15.887	2.582	18.469
Istruzione, sanità ed altri servizi	8.041	31.175	39.215	29.697	12.933	42.630
Altri servizi collettivi e personali	1.799	7.026	8.824	7.349	3.630	10.978
<b>Totale</b>	<b>29.170</b>	<b>154.024</b>	<b>183.190</b>	<b>189.186</b>	<b>41.962</b>	<b>231.147</b>

TAVOLA 12 - PERSONE IN CERCA DI OCCUPAZIONE PER DURATA DELLA RICERCA, CONDIZIONE PROFESSIONALE, GENERE E CLASSE D'ETÀ. MEDIA 2011

Durata della ricerca	Disoccupati		
	Maschi	Femmine	Maschi e Femmine
Da 0 a 5 mesi	2.474	2.699	5.173
Da 6 a 11 mesi	1.043	656	1.700
Da 12 mesi o più	1.275	970	2.245
<b>Totale</b>	<b>4.792</b>	<b>4.325</b>	<b>9.118</b>

Durata della ricerca	Disoccupati		
	15-24 anni	25-29 anni	30 anni e più
Da 0 a 5 mesi	980	1.005	3.188
Da 6 a 11 mesi	361	166	1.173
Da 12 mesi o più	93	325	1.828
<b>Totale</b>	<b>1.434</b>	<b>1.495</b>	<b>6.189</b>

Durata della ricerca	In cerca di prima occupazione		
	Maschi	Femmine	Maschi e Femmine
Da 0 a 5 mesi	343	438	781
Da 6 a 11 mesi	89	175	264
Da 12 mesi o più	260	370	630
<b>Totale</b>	<b>692</b>	<b>983</b>	<b>1.675</b>

Durata della ricerca	In cerca di prima occupazione		
	15-24 anni	25-29 anni	30 anni e più
Da 0 a 5 mesi	507	37	237
Da 6 a 11 mesi	153	25	87
Da 12 mesi o più	283	111	237
<b>Totale</b>	<b>943</b>	<b>172</b>	<b>560</b>

Durata della ricerca	Totale persone in cerca di occupazione		
	Maschi	Femmine	Maschi e Femmine
Da 0 a 5 mesi	2.817	3.137	5.954
Da 6 a 11 mesi	1.132	832	1.964
Da 12 mesi o più	1.535	1.340	2.875
<b>Totale</b>	<b>5.484</b>	<b>5.309</b>	<b>10.793</b>

Durata della ricerca	Totale persone in cerca di occupazione		
	15-24 anni	25-29 anni	30 anni e più
Da 0 a 5 mesi	1.487	1.041	3.425
Da 6 a 11 mesi	514	190	1.259
Da 12 mesi o più	375	436	2.064
<b>Totale</b>	<b>2.376</b>	<b>1.667</b>	<b>6.749</b>

TAVOLA 13 - NON FORZE DI LAVORO DI 15 ANNI E OLTRE, PER GENERE, CLASSE D'ETÀ E CONDIZIONE PROFESSIONALE. MEDIA 2011

Classe d'età	Condizione			Totale
	Persone che non cercano lavoro ma sono disponibili a lavorare	Persone che cercano ma non sono disponibili a lavorare	Persone che non cercano lavoro e non sono disponibili a lavorare	
<b>Maschi</b>				
15-24 anni	1.235	298	15.803	17.335
25-29 anni	663	261	1.406	2.331
30-39 anni	329	265	592	1.186
40-44 anni	259	31	327	617
45-49 anni	245	142	560	947
50-54 anni	265	33	672	970
55-64 anni	481	54	15.410	15.945
65 anni ed oltre	0	0	0	0
<b>Totale</b>	<b>3.478</b>	<b>1.084</b>	<b>34.769</b>	<b>39.330</b>
<b>Femmine</b>				
15-24 anni	1.258	406	17.474	19.137
25-29 anni	817	91	2.274	3.182
30-39 anni	1.467	551	5.800	7.818
40-44 anni	971	239	3.327	4.537
45-49 anni	610	154	4.218	4.983
50-54 anni	839	129	4.612	5.580
55-64 anni	656	127	20.908	21.691
65 anni ed oltre	0	0	0	0
<b>Totale</b>	<b>6.618</b>	<b>1.698</b>	<b>58.612</b>	<b>66.928</b>
<b>Maschi e Femmine</b>				
15-24 anni	2.493	704	33.277	36.472
25-29 anni	1.480	352	3.680	5.513
30-39 anni	1.796	816	6.392	9.004
40-44 anni	1.230	270	3.654	5.154
45-49 anni	855	296	4.778	5.930
50-54 anni	1.104	162	5.284	6.550
55-64 anni	1.137	181	36.318	37.636
65 anni ed oltre	0	0	0	0
<b>Totale</b>	<b>10.096</b>	<b>2.782</b>	<b>93.381</b>	<b>106.258</b>



---

**ANNO 2012**

TAVOLA 1 - POPOLAZIONE PER CONDIZIONE PROFESSIONALE E GENERE – MEDIA 2012

Condizione	Maschi	Femmine	Maschi e Femmine
<b>Forze di lavoro</b>	<b>137.982</b>	<b>107.841</b>	<b>245.824</b>
<b>Occupati</b>	<b>130.260</b>	<b>100.461</b>	<b>230.721</b>
occupati in età lavorativa (15-64)	126.860	99.643	<b>226.504</b>
occupati non in età lavorativa	3.400	818	<b>4.217</b>
<b>Persone in cerca di occupazione</b>	<b>7.722</b>	<b>7.380</b>	<b>15.102</b>
ex occupati	4.681	3.460	<b>8.141</b>
ex inattivi	2.283	2.824	<b>5.107</b>
in cerca di prima occupazione	758	1.096	<b>1.855</b>
<b>Non appartenenti alle forze di lavoro</b>	<b>121.072</b>	<b>162.207</b>	<b>283.280</b>
non cercano ma disponibili a lavorare	4.247	7.134	<b>11.381</b>
cercano ma non sono disponibili a lavorare	931	1.696	<b>2.627</b>
non cercano e non sono disponibili a lavorare	34.588	55.727	<b>90.315</b>
inattivi minori di 15 anni	41.956	39.582	<b>81.539</b>
inattivi maggiori di 64 anni	39.350	58.068	<b>97.418</b>
<b>Popolazione totale</b>	<b>259.054</b>	<b>270.048</b>	<b>529.103</b>

TAVOLA 2 - POPOLAZIONE DI 15 ANNI E OLTRE PER GENERE CLASSE D'ETÀ E CONDIZIONE PROFESSIONALE. MEDIA 2012

Classe d'età	Occupati	Persone in cerca di occupazione			Forze di lavoro	Inattivi	Totale popolazione
		Disoccupati	In cerca di prima occupazione	Totale			
<b>Maschi</b>							
15-24 anni	7.869	1.403	501	1.904	9.773	17.555	27.327
25-29 anni	10.988	800	204	1.004	11.992	2.569	14.561
30-39 anni	33.444	1.755	0	1.755	35.199	1.468	36.668
40-44 anni	19.801	1.085	54	1.139	20.940	837	21.776
45-49 anni	20.635	740	0	740	21.375	838	22.213
50-54 anni	17.290	578	0	578	17.868	1.223	19.092
55-64 anni	16.833	553	0	553	17.386	15.275	32.661
65 ed oltre	3.400	49	0	49	3.449	39.350	42.799
<b>Totale</b>	<b>130.260</b>	<b>6.964</b>	<b>758</b>	<b>7.722</b>	<b>137.982</b>	<b>79.115</b>	<b>217.098</b>
<b>Femmine</b>							
15-24 anni	5.879	960	690	1.650	7.529	18.658	26.186
25-29 anni	9.680	762	91	853	10.533	3.884	14.417
30-39 anni	27.168	2.004	95	2.099	29.267	6.977	36.244
40-44 anni	15.502	1.049	143	1.192	16.694	4.597	21.292
45-49 anni	16.534	666	78	744	17.278	4.573	21.850
50-54 anni	13.560	599	0	599	14.159	5.002	19.161
55-64 anni	11.321	244	0	244	11.565	20.865	32.430
65 ed oltre	818	0	0	0	818	58.068	58.886
<b>Totale</b>	<b>100.461</b>	<b>6.284</b>	<b>1.096</b>	<b>7.380</b>	<b>107.841</b>	<b>122.625</b>	<b>230.467</b>
<b>Maschi e Femmine</b>							
15-24 anni	13.748	2.363	1.191	3.554	17.302	36.213	53.513
25-29 anni	20.668	1.562	295	1.857	22.525	6.453	28.978
30-39 anni	60.612	3.759	95	3.854	64.466	8.445	72.912
40-44 anni	35.303	2.134	197	2.331	37.634	5.434	43.068
45-49 anni	37.169	1.406	78	1.484	38.653	5.411	44.063
50-54 anni	30.850	1.177	0	1.177	32.027	6.225	38.253
55-64 anni	28.154	797	0	797	28.951	36.140	65.091
65 ed oltre	4.218	49	0	49	4.267	97.418	101.685
<b>Totale</b>	<b>230.721</b>	<b>13.248</b>	<b>1.854</b>	<b>15.102</b>	<b>245.823</b>	<b>201.740</b>	<b>447.565</b>

TAVOLA 3 - POPOLAZIONE DI 15 ANNI E OLTRE PER GENERE, CLASSE D'ETÀ E TITOLO DI STUDIO. MEDIA 2012

Classe d'età	Licenza elementare o senza titolo	Licenza media inferiore	Licenza che non permette l'accesso all'università	Maturità	Laurea o diploma universitario	Totale
<b>Maschi</b>						
15-24 anni	167	14.290	2.741	9.346	782	27.327
25-29 anni	186	2.678	2.872	5.552	3.272	14.561
30-39 anni	539	8.667	7.300	12.648	7.513	36.668
40-44 anni	258	6.410	4.586	7.512	3.010	21.776
45-49 anni	334	8.432	4.809	6.324	2.314	22.213
50-54 anni	784	7.697	3.992	4.612	2.007	19.092
55-64 anni	6.253	10.512	4.976	7.228	3.693	32.661
65 ed oltre	21.480	9.324	3.203	5.789	3.004	42.799
<b>Totale</b>	<b>30.002</b>	<b>68.011</b>	<b>34.479</b>	<b>59.011</b>	<b>25.595</b>	<b>217.098</b>
<b>Femmine</b>						
15-24 anni	157	11.947	1.722	10.456	1.905	26.186
25-29 anni	74	2.082	1.992	5.392	4.878	14.417
30-39 anni	546	5.568	4.696	14.728	10.706	36.244
40-44 anni	429	4.567	5.081	7.928	3.287	21.292
45-49 anni	443	7.264	4.400	7.131	2.613	21.850
50-54 anni	920	7.473	3.649	5.260	1.859	19.161
55-64 anni	5.879	12.961	4.684	5.687	3.217	32.430
65 ed oltre	37.656	11.369	3.787	4.732	1.341	58.886
<b>Totale</b>	<b>46.105</b>	<b>63.231</b>	<b>30.011</b>	<b>61.314</b>	<b>29.806</b>	<b>230.467</b>
<b>Maschi e Femmine</b>						
15-24 anni	324	26.237	4.463	19.802	2.687	53.513
25-29 anni	260	4.760	4.864	10.944	8.150	28.978
30-39 anni	1.085	14.235	11.996	27.376	18.219	72.912
40-44 anni	687	10.977	9.667	15.440	6.297	43.068
45-49 anni	777	15.696	9.209	13.455	4.927	44.063
50-54 anni	1.704	15.170	7.641	9.872	3.866	38.253
55-64 anni	12.132	23.473	9.660	12.915	6.910	65.091
65 ed oltre	59.136	20.693	6.990	10.521	4.345	101.685
<b>Totale</b>	<b>76.107</b>	<b>131.242</b>	<b>64.490</b>	<b>120.325</b>	<b>55.401</b>	<b>447.565</b>

TAVOLA 4 - FORZE LAVORO PER GENERE, CLASSE D'ETÀ E TITOLO DI STUDIO. MEDIA 2012

Classe d'età	Licenza elementare o senza titolo	Licenza media inferiore	Licenza che non permette l'accesso all'università	Maturità	Laurea o diploma universitario	Totale
<b>Maschi</b>						
15-24 anni	43	3.303	2.202	4.038	186	9.772
25-29 anni	114	2.247	2.872	4.347	2.412	11.992
30-39 anni	395	8.035	7.129	12.307	7.334	35.200
40-44 anni	229	5.967	4.474	7.303	2.967	20.939
45-49 anni	195	8.151	4.609	6.106	2.314	21.375
50-54 anni	630	7.080	3.812	4.340	2.007	17.869
55-64 anni	2.075	4.999	2.648	5.055	2.609	17.386
65 ed oltre	804	596	308	787	954	3.449
<b>Totale</b>	<b>4.485</b>	<b>40.378</b>	<b>28.054</b>	<b>44.284</b>	<b>20.782</b>	<b>137.982</b>
<b>Femmine</b>						
15-24 anni	0	1.069	1.342	4.084	1.033	7.528
25-29 anni	0	1.065	1.672	4.214	3.582	10.533
30-39 anni	272	3.625	3.631	12.236	9.502	29.267
40-44 anni	101	2.886	3.925	6.679	3.102	16.695
45-49 anni	59	5.056	3.566	6.128	2.468	17.278
50-54 anni	424	4.832	2.935	4.251	1.716	14.159
55-64 anni	765	3.858	1.763	3.007	2.171	11.565
65 ed oltre	148	292	44	79	255	818
<b>Totale</b>	<b>1.770</b>	<b>22.684</b>	<b>18.879</b>	<b>40.679</b>	<b>23.830</b>	<b>107.842</b>
<b>Maschi e Femmine</b>						
15-24 anni	43	4.372	3.544	8.122	1.219	17.300
25-29 anni	114	3.312	4.544	8.561	5.994	22.525
30-39 anni	667	11.660	10.760	24.543	16.836	64.467
40-44 anni	330	8.853	8.399	13.982	6.069	37.634
45-49 anni	254	13.207	8.175	12.234	4.782	38.653
50-54 anni	1.054	11.912	6.747	8.591	3.723	32.028
55-64 anni	2.840	8.857	4.411	8.062	4.780	28.951
65 ed oltre	952	888	352	866	1.209	4.267
<b>Totale</b>	<b>6.255</b>	<b>63.062</b>	<b>46.933</b>	<b>84.963</b>	<b>44.612</b>	<b>245.824</b>

TAVOLA 5 - OCCUPATI PER GENERE, CLASSE D'ETÀ E TITOLO DI STUDIO. MEDIA 2012

Classe d'età	Licenza elementare o senza titolo	Licenza media inferiore	Licenza che non permette l'accesso all'università	Maturità	Laurea o diploma universitario	Totale
<b>Maschi</b>						
15-24 anni	0	2.300	1.823	3.622	124	7.869
25-29 anni	69	1.875	2.828	4.103	2.113	10.988
30-39 anni	343	7.139	6.889	11.837	7.237	33.444
40-44 anni	135	5.447	4.312	7.050	2.856	19.801
45-49 anni	175	7.715	4.552	5.915	2.277	20.635
50-54 anni	630	6.897	3.717	4.187	1.859	17.290
55-64 anni	1.971	4.868	2.622	4.764	2.609	16.833
65 ed oltre	804	566	308	767	954	3.400
<b>Totale</b>	<b>4.127</b>	<b>36.808</b>	<b>27.051</b>	<b>42.246</b>	<b>20.028</b>	<b>130.260</b>
<b>Femmine</b>						
15-24 anni	0	593	1.089	3.280	918	5.879
25-29 anni	0	928	1.425	3.885	3.441	9.680
30-39 anni	228	3.050	3.159	11.614	9.117	27.168
40-44 anni	17	2.731	3.589	6.231	2.934	15.502
45-49 anni	59	4.764	3.421	5.916	2.372	16.534
50-54 anni	372	4.543	2.868	4.061	1.716	13.560
55-64 anni	739	3.772	1.717	2.922	2.171	11.321
65 ed oltre	148	292	44	79	255	818
<b>Totale</b>	<b>1.563</b>	<b>20.674</b>	<b>17.312</b>	<b>37.988</b>	<b>22.924</b>	<b>100.461</b>
<b>Maschi e Femmine</b>						
15-24 anni	0	2.893	2.912	6.902	1.042	13.748
25-29 anni	69	2.803	4.253	7.988	5.554	20.668
30-39 anni	571	10.189	10.048	23.451	16.354	60.612
40-44 anni	152	8.178	7.901	13.281	5.790	35.303
45-49 anni	234	12.479	7.973	11.831	4.649	37.169
50-54 anni	1.002	11.440	6.585	8.248	3.575	30.850
55-64 anni	2.710	8.640	4.339	7.686	4.780	28.154
65 ed oltre	952	858	352	846	1.209	4.218
<b>Totale</b>	<b>5.690</b>	<b>57.482</b>	<b>44.363</b>	<b>80.234</b>	<b>42.952</b>	<b>230.721</b>

TAVOLA 6 - PERSONE IN CERCA DI OCCUPAZIONE PER GENERE, CLASSE DI ETÀ E TITOLO DI STUDIO. MEDIA 2012

Classe d'età	Licenza elementare o senza titolo	Licenza media inferiore	Licenza che non permette l'accesso all'università	Maturità	Laurea o diploma universitario	Totale
<b>Maschi</b>						
15-24 anni	43	1.003	380	416	61	1.903
25-29 anni	44	372	44	244	299	1.004
30-39 anni	53	896	239	470	97	1.755
40-44 anni	94	520	162	252	111	1.139
45-49 anni	19	436	57	191	37	740
50-54 anni	0	182	95	153	148	578
55-64 anni	105	131	26	292	0	553
65 ed oltre	0	29	0	20	0	49
<b>Totale</b>	<b>358</b>	<b>3.571</b>	<b>1.003</b>	<b>2.038</b>	<b>753</b>	<b>7.722</b>
<b>Femmine</b>						
15-24 anni	0	476	253	804	115	1.649
25-29 anni	0	137	246	329	141	853
30-39 anni	45	574	473	622	385	2.099
40-44 anni	85	155	336	448	169	1.192
45-49 anni	0	291	145	211	96	744
50-54 anni	52	289	67	190	0	599
55-64 anni	26	87	46	86	0	244
65 ed oltre	0	0	0	0	0	0
<b>Totale</b>	<b>207</b>	<b>2.009</b>	<b>1.568</b>	<b>2.691</b>	<b>906</b>	<b>7.381</b>
<b>Maschi e Femmine</b>						
15-24 anni	43	1.479	633	1.220	176	3.552
25-29 anni	44	509	290	573	440	1.857
30-39 anni	98	1.470	712	1.092	482	3.854
40-44 anni	179	675	498	700	280	2.331
45-49 anni	19	727	202	402	133	1.484
50-54 anni	52	471	162	343	148	1.177
55-64 anni	131	218	72	378	0	797
65 ed oltre	0	29	0	20	0	49
<b>Totale</b>	<b>565</b>	<b>5.580</b>	<b>2.571</b>	<b>4.729</b>	<b>1.659</b>	<b>15.103</b>

TAVOLA 7 - OCCUPATI PER GENERE O CLASSE D'ETÀ, RAMO DI ATTIVITÀ ECONOMICA E POSIZIONE NELLA PROFESSIONE. MEDIA 2012

Ramo d'attività	Maschi	Femmine	classi di età				Totale
			15-24	25-54	55-64	65 ed oltre	
<b>In complesso</b>							
<b>Agricoltura</b>	<b>6.931</b>	<b>2.057</b>	<b>520</b>	<b>5.969</b>	<b>1.718</b>	<b>781</b>	<b>8.988</b>
<b>Industria</b>	<b>51.539</b>	<b>10.592</b>	<b>4.717</b>	<b>50.900</b>	<b>5.794</b>	<b>721</b>	<b>62.131</b>
Industria in senso stretto	32.766	9.531	2.617	35.556	3.608	516	42.296
Costruzione	18.773	1.061	2.100	15.344	2.186	205	19.835
<b>Servizi</b>	<b>71.790</b>	<b>87.814</b>	<b>8.511</b>	<b>127.733</b>	<b>20.643</b>	<b>2.717</b>	<b>159.602</b>
Commercio	15.802	13.572	2.787	23.078	2.867	643	29.375
Alberghi e ristoranti	5.397	9.212	1.807	10.987	1.520	296	14.609
Trasporti e immagazzinaggio	7.999	1.957	116	8.650	1.039	150	9.956
Servizi di informazione e comunicazione	3.976	2.507	0	5.648	767	68	6.482
Attività finanziarie e assicurative	3.699	765	199	3.740	524	0	4.463
Attività immobiliari, servizi alle imprese e altre attività	11.279	11.314	949	18.403	2.549	692	22.592
Pubblica Amministrazione	10.459	8.297	252	15.399	3.068	38	18.756
Istruzione, sanità e servizi sociali	10.254	32.150	1.204	34.041	6.551	607	42.404
Altri servizi	2.925	8.040	1.197	7.787	1.758	223	10.965
<b>Totale</b>	<b>130.260</b>	<b>100.463</b>	<b>13.748</b>	<b>184.602</b>	<b>28.155</b>	<b>4.219</b>	<b>230.721</b>
<b>Dipendenti</b>							
<b>Agricoltura</b>	<b>1.568</b>	<b>724</b>	<b>249</b>	<b>1.796</b>	<b>247</b>	<b>0</b>	<b>2.292</b>
<b>Industria</b>	<b>41.682</b>	<b>9.217</b>	<b>4.281</b>	<b>42.708</b>	<b>3.885</b>	<b>24</b>	<b>50.898</b>
Industria in senso stretto	29.461	8.283	2.412	32.694	2.638	0	37.743
Costruzione	12.221	934	1.869	10.014	1.247	24	13.155
<b>Servizi</b>	<b>53.265</b>	<b>75.867</b>	<b>7.424</b>	<b>105.774</b>	<b>15.338</b>	<b>596</b>	<b>129.132</b>
Commercio	10.616	11.284	2.568	17.961	1.310	61	21.900
Alberghi e ristoranti	2.930	6.422	1.682	7.160	431	80	9.352
Trasporti e immagazzinaggio	7.234	1.780	116	7.868	981	49	9.014
Servizi di informazione e comunicazione	3.385	2.366	0	5.137	614	0	5.751
Attività finanziarie e assicurative	2.986	710	199	3.061	437	0	3.696
Attività immobiliari, servizi alle imprese e altre attività	4.732	8.489	778	11.109	1.235	100	13.222
Pubblica Amministrazione	10.224	8.152	144	15.288	2.943	0	18.375
Istruzione, sanità e servizi sociali	8.839	30.235	935	32.051	5.924	163	39.074
Altri servizi	2.319	6.429	1.002	6.139	1.463	143	8.748
<b>Totale</b>	<b>96.515</b>	<b>85.808</b>	<b>11.954</b>	<b>150.278</b>	<b>19.470</b>	<b>620</b>	<b>182.322</b>



TAVOLA 8A - OCCUPATI PER TITOLO DI STUDIO, GENERE E SETTORE DI ATTIVITÀ. MEDIA 2012

Titolo di studio	Maschi			Femmine			Maschi e Femmine		
	Agri-coltura	Industria	Servizi	Agri-coltura	Industria	Servizi	Agri-coltura	Industria	Servizi
Licenza elementare o senza titolo	843	1.974	1.311	137	144	1.282	980	2.118	2.593
Media inferiore	2.914	18.212	15.682	1.103	2.537	17.035	4.017	20.749	32.717
Licenza che non permette l'accesso all'università	1.853	14.096	11.102	198	1.764	15.350	2.051	15.860	26.452
Maturità	1.115	14.273	26.859	473	4.429	33.085	1.588	18.702	59.944
Laurea o diploma universitario	207	2.985	16.837	146	1.718	21.060	353	4.703	37.897
<b>Totale</b>	<b>6.931</b>	<b>51.539</b>	<b>71.790</b>	<b>2.057</b>	<b>10.592</b>	<b>87.812</b>	<b>8.988</b>	<b>62.131</b>	<b>159.602</b>

TAVOLA 8B - OCCUPATI PER POSIZIONE NELLA PROFESSIONE, GENERE E SETTORE DI ATTIVITÀ. MEDIA 2012

Posizione nella professione	Maschi			Femmine			Maschi e femmine		
	Agri-coltura	Industria	Servizi	Agri-coltura	Industria	Servizi	Agri-coltura	Industria	Servizi
Imprenditori e liberi professionisti	72	979	7.407	77	243	2.934	149	1.222	10.341
Lavoratori in proprio e soci di cooperative	4.643	8.504	8.944	607	607	5.253	5.250	9.111	14.197
Coadiuvanti	611	268	528	649	424	1.597	1.260	692	2.125
Autonomi in senso lato	37	106	1.646	0	101	2.162	37	207	3.808
Dirigenti e impiegati	146	8.749	33.858	197	4.963	52.946	343	13.712	86.804
Operai	1.423	32.933	19.407	526	4.253	22.921	1.949	37.186	42.328
<b>Totale</b>	<b>6.931</b>	<b>51.539</b>	<b>71.790</b>	<b>2.057</b>	<b>10.592</b>	<b>87.812</b>	<b>8.988</b>	<b>62.131</b>	<b>159.602</b>

TAVOLA 9 - OCCUPATI DIPENDENTI PER GENERE, CARATTERE DELL'OCCUPAZIONE  
SETTORE DI ATTIVITÀ ECONOMICA E CLASSE DI ETÀ. MEDIA 2012

Settore	15-24 anni		25 anni e oltre		Totale	
	Occupazione temporanea	Occupazione permanente	Occupazione temporanea	Occupazione permanente	Occupazione temporanea	Occupazione permanente
<b>Maschi</b>						
Agricoltura	119	36	392	1.021	511	1.057
Industria	1.836	2.080	2.943	34.823	4.779	36.903
Servizi	1.747	1.117	7.177	43.223	8.924	44.340
<b>Totale</b>	<b>3.702</b>	<b>3.233</b>	<b>10.512</b>	<b>79.067</b>	<b>14.214</b>	<b>82.300</b>
<b>Femmine</b>						
Agricoltura	94	0	478	151	572	151
Industria	244	121	875	7.977	1.119	8.098
Servizi	3.475	1.085	11.808	59.499	15.283	60.584
<b>Totale</b>	<b>3.813</b>	<b>1.206</b>	<b>13.161</b>	<b>67.628</b>	<b>16.974</b>	<b>68.834</b>
<b>Maschi e Femmine</b>						
Agricoltura	213	36	870	1.172	1.083	1.208
Industria	2.080	2.201	3.818	42.800	5.898	45.001
Servizi	5.222	2.202	18.985	102.722	24.207	104.924
<b>Totale</b>	<b>7.515</b>	<b>4.439</b>	<b>23.673</b>	<b>146.695</b>	<b>31.188</b>	<b>151.134</b>

TAVOLA 10 - OCCUPATI PER GENERE, SETTORE DI ATTIVITÀ ECONOMICA, CLASSE D'ETÀ E TIPO DI OCCUPAZIONE. MEDIA 2012

Settore	15-24 anni		25 anni e oltre		Totale	
	Tempo pieno	Tempo parziale	Tempo pieno	Tempo parziale	Tempo pieno	Tempo parziale
<b>Maschi</b>						
Agricoltura	382	43	6.008	497	6.390	540
Industria	4.238	46	46.491	765	50.729	811
Servizi	2.499	661	63.736	4.895	66.235	5.556
<b>Totale</b>	<b>7.119</b>	<b>750</b>	<b>116.235</b>	<b>6.157</b>	<b>123.354</b>	<b>6.907</b>
<b>Femmine</b>						
Agricoltura	43	51	1.509	453	1.552	504
Industria	365	69	7.999	2.160	8.364	2.229
Servizi	2.698	2.653	50.315	32.146	53.013	34.799
<b>Totale</b>	<b>3.105</b>	<b>2.774</b>	<b>59.823</b>	<b>34.759</b>	<b>62.928</b>	<b>37.533</b>
<b>Maschi e Femmine</b>						
Agricoltura	425	94	7.517	950	7.942	1.044
Industria	4.603	115	54.490	2.925	59.093	3.040
Servizi	5.197	3.314	114.051	37.041	119.248	40.355
<b>Totale</b>	<b>10.224</b>	<b>3.524</b>	<b>176.058</b>	<b>40.916</b>	<b>186.282</b>	<b>44.439</b>

TAVOLA 11 - OCCUPATI PER RAMO DI ATTIVITÀ, CARATTERE E TIPO DI OCCUPAZIONE.  
MEDIA 2012

Ramo	Occupati dipendenti			Occupati in complesso		
	Occupazione temporanea	Occupazione permanente	Totale	Tempo pieno	Tempo parziale	Totale
<b>Agricoltura</b>	<b>1.084</b>	<b>1.208</b>	<b>2.292</b>	<b>7.943</b>	<b>1.045</b>	<b>8.988</b>
<b>Industria</b>	<b>5.898</b>	<b>45.002</b>	<b>50.898</b>	<b>59.091</b>	<b>3.040</b>	<b>62.131</b>
Industria in senso stretto	4.011	33.733	37.743	40.016	2.280	42.296
Costruzioni	1.887	11.269	13.155	19.075	760	19.835
<b>Servizi</b>	<b>24.207</b>	<b>104.925</b>	<b>129.132</b>	<b>119.248</b>	<b>40.355</b>	<b>159.603</b>
Commercio	3.891	18.009	21.900	23.006	6.368	29.375
Alberghi e ristoranti	4.424	4.928	9.352	10.256	4.354	14.609
Trasporti e immagazzinaggio	1.161	7.854	9.014	8.659	1.297	9.956
Servizi informazione e comunicazione	52	5.699	5.751	5.674	809	6.482
Attività finanziarie e assicurative	445	3.251	3.696	4.030	433	4.463
Attività immobiliari, servizi alle imprese e altre attiv. profess.	2.790	10.432	13.222	15.499	7.093	22.592
Pubblica Amministrazione	785	17.590	18.375	15.626	3.131	18.757
Istruzione, sanità ed altri servizi	8.721	30.353	39.074	29.246	13.157	42.404
Altri servizi collettivi e personali	1.938	6.809	8.748	7.252	3.713	10.965
<b>Totale</b>	<b>31.188</b>	<b>151.135</b>	<b>182.323</b>	<b>186.282</b>	<b>44.439</b>	<b>230.721</b>

TAVOLA 12 - PERSONE IN CERCA DI OCCUPAZIONE PER DURATA DELLA RICERCA  
CONDIZIONE PROFESSIONALE, GENERE E CLASSE D'ETÀ. MEDIA 2012

Durata della ricerca	Disoccupati		
	Maschi	Femmine	Maschi e Femmine
Da 0 a 5 mesi	3.828	3.367	5.173
Da 6 a 11 mesi	1.287	1.208	1.700
Da 12 mesi o più	1.848	1.709	2.245
<b>Totale</b>	<b>6.964</b>	<b>6.284</b>	<b>13.248</b>

Durata della ricerca	Disoccupati		
	15-24 anni	25-29 anni	30 anni o più
Da 0 a 5 mesi	1.326	1.098	4.771
Da 6 a 11 mesi	389	250	1.857
Da 12 mesi o più	647	214	2.696
<b>Totale</b>	<b>2.362</b>	<b>1.562</b>	<b>9.324</b>

Durata della ricerca	In cerca di prima occupazione		
	Maschi	Femmine	Maschi e Femmine
Da 0 a 5 mesi	317	573	891
Da 6 a 11 mesi	243	169	413
Da 12 mesi o più	198	354	552
<b>Totale</b>	<b>758</b>	<b>1.096</b>	<b>1.855</b>

Durata della ricerca	In cerca di prima occupazione		
	15-24 anni	25-29 anni	30 anni o più
Da 0 a 5 mesi	615	125	151
Da 6 a 11 mesi	311	102	0
Da 12 mesi o più	265	68	219
<b>Totale</b>	<b>1.190</b>	<b>295</b>	<b>370</b>

Durata della ricerca	Totale persone in cerca di occupazione		
	Maschi	Femmine	Maschi e Femmine
Da 0 a 5 mesi	4.146	3.940	8.086
Da 6 a 11 mesi	1.530	1.377	2.907
Da 12 mesi o più	2.046	2.063	4.109
<b>Totale</b>	<b>7.722</b>	<b>7.380</b>	<b>15.103</b>

Durata della ricerca	Totale persone in cerca di occupazione		
	15-24 anni	25-29 anni	30 anni o più
Da 0 a 5 mesi	1.941	1.223	4.922
Da 6 a 11 mesi	700	352	1.857
Da 12 mesi o più	912	282	2.915
<b>Totale</b>	<b>3.552</b>	<b>1.857</b>	<b>9.694</b>

TAVOLA 13 - NON FORZE DI LAVORO DI 15 ANNI ED OLTRE, PER GENERE, CLASSE DI ETÀ E CONDIZIONE PROFESSIONALE MEDIA 2012

Classe d'età	Condizione			Totale
	Persone che non cercano lavoro ma sono disponibili a lavorare	Persone che cercano ma non sono disponibili a lavorare	Persone che non cercano lavoro e non sono disponibili a lavorare	
<b>Maschi</b>				
15-24 anni	1.332	333	15.890	17.555
25-29 anni	658	146	1.765	2.569
30-39 anni	560	153	755	1.468
40-44 anni	399	20	418	837
45-49 anni	382	19	438	838
50-54 anni	432	125	666	1.223
55-64 anni	484	134	14.656	15.275
65 anni ed oltre	0	0	0	0
<b>Totale</b>	<b>4.247</b>	<b>931</b>	<b>34.588</b>	<b>39.765</b>
<b>Femmine</b>				
15-24 anni	1.704	269	16.684	18.658
25-29 anni	758	201	2.925	3.884
30-39 anni	1.557	391	5.029	6.977
40-44 anni	763	389	3.445	4.597
45-49 anni	823	132	3.618	4.573
50-54 anni	946	218	3.838	5.002
55-64 anni	582	95	20.187	20.865
65 anni ed oltre	0	0	0	0
<b>Totale</b>	<b>7.134</b>	<b>1.696</b>	<b>55.727</b>	<b>64.557</b>
<b>Maschi e femmine</b>				
15-24 anni	3.036	603	32.575	36.213
25-29 anni	1.416	347	4.690	6.453
30-39 anni	2.118	544	5.784	8.445
40-44 anni	1.162	409	3.864	5.434
45-49 anni	1.205	151	4.055	5.411
50-54 anni	1.378	344	4.504	6.226
55-64 anni	1.066	229	34.844	36.139
65 anni ed oltre	0	0	0	0
<b>Totale</b>	<b>11.381</b>	<b>2.627</b>	<b>90.315</b>	<b>104.322</b>





Redazione e amministrazione: Servizio Statistica della Provincia autonoma di Trento  
Direttore responsabile: dott. Giampaolo Pedrotti – Aut. Trib. di Trento n. 403 del 02/04/1983